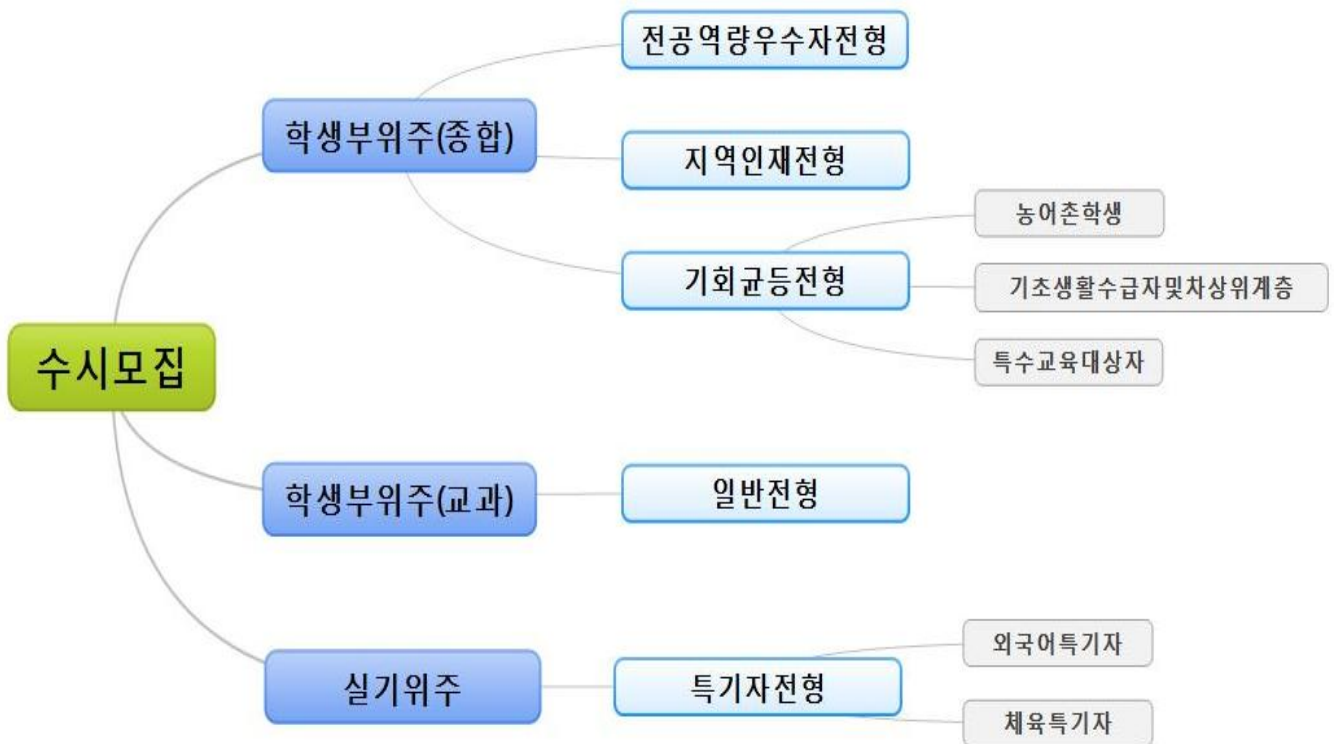


인재를 빛다 미래를 담다
HUG - HALLYM for U GOAL

2015 학년도 한림대학교
수시 신입학 모집요강

■ 원서접수 : 2014. 9. 10(수) 09:00 ~ 9. 16(화) 18:00

《 한림대학교 수시모집 》



※ 본 모집요강에 언급되지 않은 사항은 본교 입학전형관리위원회에서 정하여 시행함
 ※ 본 모집요강의 내용을 정확히 확인·숙지하지 않아 발생하는 모든 불이익은 지원자 본인의 책임이므로 각별히 유의하여 불이익을 당하는 일이 없기를 바램

< 목 차 >

《 2015학년도 수시모집 유의사항 》	1
《 수시모집 전형일정 》	3
《 전년대비 주요 변경사항 》	4
■ 수시모집 인원	7
■ 수시모집 전형유형별 지원 자격기준	8
■ 수시모집 전형유형별 평가방식 및 수능 최저학력기준	9
《 전형별 세부사항 》	
■ 학생부위주(종합)	
학생부위주(종합) 공통사항	10
전공역량우수자전형	13
지역인재전형	15
기회균등전형(농어촌학생)	16
기회균등전형(기초생활수급자및차상위계층)	18
기회균등전형(특수교육대상자)	20
■ 학생부위주(교과)	
일반전형	21
■ 특기자전형	
외국어특기자	24
체육특기자	27
《 공통사항 》	
■ 입학원서 접수안내	29
■ 서류제출 안내	30
■ 전형료	31
■ 면접	32
■ 합격자 발표 및 등록	33
■ 등록포기 및 등록확인예치금 환불	34
■ 기타	35
■ 학생부위주(종합)전형 제출양식	36
■ 학생부위주(교과)전형 고교 학생부성적 반영방법	40
■ 신입생 장학금	42
■ 통학버스	45
■ 대중교통	46
■ 학생생활관(기숙사)	47
■ 학군단(ROTC)	48
■ 한림스포츠센터	48
■ 전과, 전공변경, 복수전공, 교직과정	49

《 2015학년도 수시모집 유의사항 》

1. 수시모집 지원횟수 최대 6회 제한

- 가. 수시모집 모든 전형(재외국민특별전형 포함)은 **최대 6회까지만 지원**할 수 있으며 횟수를 초과하여 지원한 경우 지원 자격을 부여하지 않으며 초과 접수한 모든 전형은 접수 취소 처리됨
- 나. 지원횟수는 지원한 대학의 수와 관계없이 수시모집에서 지원한 모든 대학(교육대학 포함, 산업대학·전문대학 제외)의 전형을 대상으로 하며, 1개의 대학에 복수 지원한 경우도 각각을 지원한 것으로 산정함

2. 학생부위주(종합) 제출양식에 외부스펙, 교외 수상실적 기재하면 '0점' 처리 : p.10 참조

3. 복수지원 허용범위

- 가. 수시모집을 실시하는 대학 간에 6회 이내에서 복수지원 가능
- 나. 한림대학교 전형[학생부위주(종합), 학생부위주(교과), 특기자전형] 간 **복수지원 가능**하며 중복합격 시 하나만 등록해야 함

4. 수시모집 합격자의 복수지원 및 이중등록 금지

- 가. 복수지원 금지
대학·산업대학·교육대학·전문대학의 **수시모집 합격자(최초합격자 및 총원합격자)**는 등록여부와 상관없이 **정시모집 및 추가모집에 지원할 수 없음**
- 나. 이중등록 금지
 - ▶ 수시모집 합격자가 총원합격자 발표기간 중 다른 대학의 총원합격 통보를 받은 경우 합격자는 등록을 원하지 않는 대학에 등록포기 의사를 즉시 전달하여야 함
 - ▶ 수시모집 합격자(총원합격자 포함)는 수시모집 등록기간 내에만 등록해야 하며, 수시모집에 복수로 합격한 자는 수시모집 등록기간 내에 최종적으로 1개 대학에만 등록하여야 함

5. 학교생활기록부 온라인 제공에 대한 동의

- 가. 개요 : 학교생활기록부 온라인 제공에 대한 동의 여부를 사전에 확인한 후 동의한 지원자에 한하여 학교생활기록부를 입학전형 전산자료로 활용함
- 나. 방법 : 입학원서 인터넷 접수 시 학교생활기록부 성적 온라인 제공에 '동의' 여부 표시
- 다. 대상 : 온라인 제공 시스템이 설치된 고교졸업(예정)자
- 라. 학교생활기록부 사본(학교장 직인 날인) 제출. 기간 내 미제출자는 전형대상에서 제외됨
 - 학교생활기록부 온라인 제공에 동의하지 않은 자
 - 온라인 제공 대상 제외 고교 또는 온라인 제공 시스템 미설치 고교 출신자
- ※ 학교생활기록부 사본으로 제출한 자료에 대하여 추후 위·변조 사실이 발견된 경우 입학이 취소될 수 있음

6. 대학수학능력시험 성적자료 온라인 제공에 대한 동의

- 가. 개요 : 대입전형자료 온라인 제공에 동의한 자에 한하여 대학수학능력시험 성적자료를 본교에서 온라인으로 송부 받음
- 나. 목적 : 수시 수능 최저학력기준 충족 여부 확인, 장학생 선발 및 선발기준 충족 여부 확인
- 다. 방법 : 본교 수시모집에 입학원서를 접수하면 온라인 제공에 동의하는 것으로 간주
- 라. 대상 : 2015학년도 수시모집에 지원하고 2015학년도 대학수학능력시험에 응시한 자

7. 교차지원

- 가. 자연계열 학생이 본교 인문계열 모집단위에 지원하고자 할 경우 학교생활기록부 인문계열 반영교과 중 각 교과별로 해당하는 세부과목이 1과목이라도 있다면 교차지원 가능. 또한 인문계열 학생이 본교 자연계열 모집단위에 지원하고자 할 경우 학교생활기록부에 자연계열 반영교과 중 각 교과별로 해당하는 세부과목이 1개 과목이라도 있다면 교차지원 가능 (예. 인문계열 학생이 자연계열 지원 시 p.40 반영교과목에 의해 과학과목은 공통과학 및 이수한 과학 교과목만 학교생활기록부 성적에 반영함)
- 나. 교차지원자는 본교 모집단위 계열 분류에 해당하는 면접고사를 응시하게 되며 지원한 모집단위가 속한 계열의 학교생활기록부 반영교과 및 수능 최저학력기준 반영영역을 적용함

8. 합격자 발표

- 가. 합격여부는 개별통지하지 않으며 본교 홈페이지(<http://www.hallym.ac.kr>, <http://admission.hallym.ac.kr>)를 통해 본인이 직접 확인해야 하고 미확인에 따른 모든 불이익은 합격자 본인이 감수해야 함
- 나. 총원합격자 발표는 입학안내 홈페이지를 통해 공지됨 [2014. 12. 11(목)~12. 15(월)]
- 다. 최종 총원합격자 발표(2014. 12. 15(월) 19:00~21:00)는 개별통보(원서접수 시 기재된 연락처)하며, 통보 시 연락두절(원서접수 시 기재된 연락처로 각 2회 연락이 안 되는 경우)로 인해 전화연결이 되지 않으면 등록포기로 간주하여 차순위 예비순위자를 총원선발하며 이에 대한 모든 책임은 지원자에게 있음

9. 등록

- 가. 합격자는 지정 기간 내에 등록(확인예치)금과 잔여등록금을 납부하여야 하며, 지정 기간 내에 이를 납부하지 않은 자는 등록포기로 간주하여 합격 취소함

10. 입학전형 부정에 대한 조치

- 가. 입학사정에 사용된 전형자료에 주요사항이 누락되거나 허위나 부정이 있다고 판단되는 경우에는 입학 취소 할 수 있음

11. 한림대학교 모집시기, 전형유형 및 모집인원

모집시기	전형유형	전형명	모집인원
수시	학생부위주(종합)	전공역량우수자	542
		지역인재	89
		농어촌학생	73
		기초생활수급자및차상위계층	28
		특수교육대상자	5
	학생부위주(교과)	일반전형	509
실기위주	외국어특기자	23	
	체육특기자	13	
정시(나)	수능위주	일반전형	384
정시(다)	수능위주	일반전형	274
		외국어특기자	7
계			1,947

《 수시모집 전형일정 》

가. 전형일정

구분		일자	
원서접수		2014. 9. 10(수) 09:00 ~ 9. 16(화) 18:00	
자기소개서 입력[학생부위주(종합), 외국어특기자]		~ 2014. 9. 17(수) 17:00까지	
교사추천서 입력[학생부위주(종합) 의예과 지원자]			
서류 제출(해당자)			
면접대상자 발표 및 면접일정 공지	학생부위주(교과), 특기자전형	2014. 9. 23(화) 16:00 예정	
	학생부위주(종합)	2014. 11. 10(월) 16:00 예정	
면접	체육특기자	2014. 9. 25(목)	
	외국어특기자	2014. 9. 28(일)	
	학생부위주 (교과)	인문대, 사회대, 공과대	2014. 9. 27(토)
		경영대, 자연대, 간호학부	2014. 9. 28(일)
	학생부위주 (종합)	전공역량우수자, 지역인재, 농어촌학생	2014. 11. 15(토)
		기초생활및차상위계층, 특수교육대상자	2014. 11. 18(화)
합격자 발표	특기자전형	2014. 10. 2(목) 16:00 예정	
	학생부위주(교과)		
	학생부위주(종합)	2014. 12. 5(금) 16:00 예정	

나. 등록, 총원합격자 발표

구분		일자		비고
최초합격자 등록확인예치금 납부		2014. 12. 8(월) 09:00 ~ 12. 10(수) 16:00		한림대학교 입학안내홈페이지 공지. 개별통보 없음
총원합격자 발표·등록	발표 차수	발표	등록기한	
	1차	2014. 12. 11(목) 14:00	2014. 12. 12(금) 16:00	
	2차	2014. 12. 13(토) 14:00	2014. 12. 14(일) 16:00	
	최종	2014. 12. 15(월) 19:00 ~ 21:00까지	2014. 12. 16(화) 16:00	개별 전화 통보
최종 등록금 납부		2015. 1. 30(금) ~ 2. 3(화) 16:00		

《 전년대비 주요 변경사항 》

1. 수시 원서접수 1회만 실시 : 수시1, 2차 원서접수기간 통합하여 한 번만 진행

2. 한림대학교 수시모집 복수지원 가능

가. (전공역량우수자, 기회균등전형)과 지역인재전형 간 **동일한 모집단위 복수지원 가능**

나. 학생부위주(종합), 학생부위주(교과), 실기위주 전형 간 복수지원은 **면접일자가 다른 경우만 지원 가능**

전형유형	전형명		지원횟수
학생부위주(종합)	전공역량우수자		1회
	기회균등전형	농어촌학생	
		기초생활수급자및차상위계층	
		특수교육대상자	
지역인재		1회	
학생부위주(교과)	일반전형		1회
실기위주	외국어특기자		1회
	체육특기자		

3. 학생부위주(종합) 제출양식에 외부스펙, 교외 수상실적 기재하면 '0점' 처리 : p.10 참조

○ 자기소개서, 교사추천서(의예과) 작성방법 세부사항 필히 확인·숙지 요망

4. 전형명칭 변경 및 전형 신설·폐지

2014학년도		⇒	2015학년도	
구분	내용		구분	내용
명칭 변경	입학사정관전형(세부전형명) 일반전형		명칭 변경	학생부위주(종합)-세부전형명 학생부위주(교과)-일반전형
전형 신설	-		전형 신설	지역인재전형
전형 폐지	기회균등전형(특성화고교출신자)		전형 폐지	폐지

5. 광고홍보학과 신설 및 언론정보학부 전공 축소

2014학년도		⇒	2015학년도		
언론정보학부			전공축소	언론정보학부	언론전공
언론전공					방송통신전공
방송통신전공					디지털콘텐츠전공
광고홍보전공					
디지털콘텐츠전공			학과신설	광고홍보학과	

6. 수시 우선선발 폐지

2014학년도			⇒	2015학년도		
구분	면접	학생부		구분	면접	학생부
면접우선선발	80%	20%		일반선발	40%	60%
일반선발	40%	60%				

7. 간호학부 최저학력기준 완화

2014학년도		⇒	2015학년도	
간호학부	수능 4개영역 중 3개영역 3등급 이내		간호학부	수능 국어, 수학, 영어영역 중 2개영역 3등급 이내

8. 면접 반영비율 축소

가. 학생부위주(종합)

2014학년도			⇒	2015학년도		
구분	서류평가	면접		구분	서류평가	면접
1단계	100%	-		1단계	100%	-
2단계	30%	70%		2단계	50%	50%

나. 면접평가영역 명칭 변경

2014학년도		⇒	2015학년도	
평가영역	비율		평가영역	비율
전공적합영역	40%		잠재력영역	40%
			○잠재력영역 : 의사표현력, 창의성 등	

9. 의예과 인성면접 강화

2014학년도	⇒	2015학년도
인성면접 미달기준 없음		인성면접 보정지수 적용 전 점수 41.25 이하 불합격

10. 학과명칭 변경

2014학년도	⇒	2015학년도
유비쿼터스컴퓨팅학과		융합소프트웨어학과

11. 외국어특기자전형 해당 외국어 및 반영비율 변경

2014학년도		2015학년도		
전형명	특기자전형(영어우수자)	전형명	특기자전형(외국어특기자)	
해당 외국어	영어	해당 외국어	영어, 중국어, 일본어, 스페인어, 프랑스어, 이태리어, 러시아어, 독일어 등	
외국어 가산점	영어 40점 (10%)	외국어 점수	영어 40점 (4%)	<u>제2외국어 10점 (1%)</u>

12. 체육특기자전형 관련 변경

가. 지원 자격 완화

2014학년도	2015학년도
출신학교장의 추천을 받은 자	삭제

나. 모집 종목 신설·폐지

○ 세팍타크로 폐지, 설상·빙상 종목 신설

2014학년도	2015학년도
씨름, 테니스, 배드민턴, 조정, <u>세팍타크로</u>	씨름, 테니스, 배드민턴, 조정, <u>설상·빙상 종목</u>

다. 선발방법

2014학년도			2015학년도		
구분	서류평가 (경기실적)	면접	구분	서류평가 (경기실적)	면접
1단계	100%	-	1단계	100%	-
2단계	50%	50%	2단계	60%	40%

13. 영어A형, B형 수준별 수능 폐지

2014학년도		2015학년도	
과목명	영어A형, 영어B형	과목명	<u>영어</u>
B형 가산점	계열별, 학과별 15% 또는 25%	가산점	<u>없음</u>

■ 수시모집 인원 : 1,282명

단과 대학	모집단위 (세부전공)	교직 과정	입학 정원	학생부위주(종합) 737명					특기자전형 (36명)		학생부 위주 (교과) 일반 전형	
				전공 역량 우수자	지역 인재	기회균등전형			외국어 특기자	체육 특기자		
						농어촌 학생	기초 생활및 차상위	특수 교육 대상자				
인문 대학	국어국문학과		39	13		2	18 (모집 단위별 3명 이내)	5 (체육 학부 제외)			12	
	영어영문학과	★	44	12	6	2					14	
	철학과	★	35	11		1					11	
	사학과		55	18	7	1					18	
	중국학과	★	40	13		2					13	
	일본학과	★	38	11		2					13	
	러시아학과		35	11							11	
사회 과학 대학	심리학과	★	39	10	5	3						11
	사회학과		39	14		2						12
	사회복지학부 (사회복지학, 노인복지학)		59	18	7	5						20
	정치행정학과		39	15		2						12
	언론정보학부 (언론, 방송통신, 디지털콘텐츠)		111	35	12	5						33
	광고홍보학과		37	11	4	3						11
	법행정학부(법학, 행정학)		89	30		2						28
경영 대학	경영학부(경영학, 의료경영, 컨벤션관광경영)		135	40	15	8				40		
	경제학과		67	14		2				16		
	재무금융학과		39	13		2				12		
자연 과학 대학	수학과		35	12		1	10 (모집 단위별 3명 이내)				11	
	금융정보통계학과		37	14	5	1					10	
	전자물리학과		33	12							10	
	화학과		35	13		1					11	
	생명과학과	★	48	16		1					15	
	바이오메디컬학과		56	10		2					17	
	환경생명공학과	★	40	12	5	1					11	
	식품영양학과	★	50	12		3					10	
	언어청각학부 (언어병리학, 청각학)		65	23	8	4					22	
체육학부 (체육학, 재활운동학)		67	12		4			13	9			
정보 전자 공과 대학	컴퓨터공학과	★	75	28		3				25		
	전자공학과	★	66	23		2				21		
	융합소프트웨어학과		47	16		2				16		
	융합신소재공학과		35	11	5	1				9		
의과 대학	의예과		76	11	4	2	-	-				
	간호학부	★	105	28	6	1	-	-			25	
국제 학부	국제학부(국제통상·경영, 국제마케팅커뮤니케이션)		30				-	-	23			
계			1,840	542	89	73	28	5	23	13	509	

※ ★ 표시된 모집단위는 학과(부) 정원의 10% 내에서 교직이수가 가능

※ 수시모집 미충원 인원은 정시로 이월하여 해당 모집단위에서 선발

■ 수시모집 전형유형별 지원 자격기준

전형유형 및 모집단위		일반계고			검정고시	특성화고	국외고	수능최저 학력기준 적용	
		재학생 (3학년)	졸업생	조기 졸업생					
학생부 위주 (종합)	전공역량우수자	○	○	○	×	○	×	×	
	지역인재	○	○	○	×	○	×	×	
		강원지역 고교 출신자							
	기회 균등 전형	농어촌학생	○	○	○	×	○	×	×
			농어촌지역출신						
		기초생활수급자및 차상위계층	○	○	○	○	○	×	×
	특수교육대상자	○	○	○	×	○	×	×	
학생부 위주 (교과)	일반전형	○	○	○	○	○	○	○	
실기 위주	특기자 전형	외국어특기자	○	○	○	○	○	×	
		체육특기자	○	○	○	○	○	×	

※ 유의사항

1. 학생부위주(종합)전형 : 2010년 2월 이후 국내 정규 고등학교 졸업(예정)자로서 3학년 1학기까지의 학교생활기록부 성적이 4개 학기 이상 있는 자(단, 국내 정규 고등학교 조기졸업(예정)자는 3개 학기 이상)
2. 지역인재전형 : 입학부터 졸업(예정)까지 강원지역 고등학교에서 모든 교육과정을 이수한 자
3. 농어촌학생전형 : 고등학교 입학일부터 고등학교 졸업(또는 등록)일까지 본인과 부모 모두 농어촌지역에 거주하여야 함(사망, 이혼 및 기타사유에 해당하는 부모는 예외)
▶ 2016학년도부터 학생·학부모 농어촌 거주기간을 6년(중학교 입학 시부터)으로 확대 예정
4. 기초생활수급자및차상위계층전형 : 강원도지사추천을 받는 자는 2015년 2월 강원지역 졸업예정자에 한함
5. 체육특기자전형 : 육성종목만 지원 가능함[씨름, 테니스, 배드민턴, 조정, 빙상(설상 포함)]
6. 학생부위주(종합)전형 : 의과대학(의예과, 간호학부)은 수능 최저학력기준 적용함
7. 수능 응시여부와 관계없는 전형에 응시한 자가 장학금을 지급받기 위해 일부 수능점수를 요구할 수 있음

■ 수시모집 전형유형별 평가방식 및 수능 최저학력기준

전형유형		전형방식	서류평가		면접	수능최저 학력기준	
			서류 (학생부 포함)	학생부 교과			
학생부 위주 (종합)	전공역량우수자, 지역인재, 기회균등전형 (농어촌학생, 기초생활및차상위계층, 특수교육대상자)		1단계	100%	-	의과대학만 해당 (간호학부, 의예과)	
			2단계 (1단계 합격자에 한함)	50%	-		50%
학생부 위주 (교과)	일반전형		일괄합산	-	60%	40%	전체학과
실기 위주	특기자 전형	외국어특기자	일괄합산	55%	-	45%	-
		체육특기자	1단계	100% (경기실적)	-	-	-
			2단계	60% (경기실적)	-	40%	

※ 학생부위주(종합)전형 1단계 합격자수는 3배수 내외로 함(단, 의예과는 10배수 내외, 간호학부는 6배수 내외)

《 학생부위주(종합)전형 공통사항 》

1. 수능 최저학력기준 : 없음(의예과, 간호학부 제외)

2. 한림대학교는 한국대학교육협회의 학생부위주(종합)전형 자기소개서 및 교사추천서(의예과에 한함) 공통양식을 활용함

3. 한림대학교는 한국대학교육협회의 유사도 검증 가이드라인을 준수함. 수시 학생부위주(종합)전형 자기소개서 및 교사추천서는 한국대학교육협회의 유사도 검색시스템을 통해 표절(유사도)검사를 하며, 확인된 사항은 본교 유사도 결과 처리절차에 따라 평가에 반영하고 이를 해당 고등학교에 공문으로 통지함

4. 자기소개서, 교사추천서(의예과) 작성 시 유의사항

※ 공인어학성적 및 교과 관련 교외 수상실적을 제출할 수 없으며, 관련 내용 기재 시 '0점' (또는 불합격) 처리함. 사교육이 유발될 수 있는 내용의 서류는 평가에 반영되지 않음

가. 작성 시 '0점' 처리되는 항목

■ 공인어학성적	
영어(TOEIC, TOEFL, TEPS), 중국어(HSK), 일본어(JPT, JLPT), 프랑스어(DELF, DALF), 독일어(ZD, TESTDAF, DSH, DSD), 러시아어(TORFL), 스페인어(DELE), 상공회의소한자시험, 한자능력검정, 실용한자, 한자급수자격검정, YBM 상무한검, 한자급수인증시험, 한자자격검정	
■ 수학·과학·외국어 교과에 대한 교외 수상실적	
수학	한국수학올림피아드(KMO), 한국수학인증시험(KMC), 온라인 창의수학 경시대회, 도시대향 국제 수학토너먼트
과학	한국물리올림피아드(KPHO), 한국화학올림피아드(KCHO), 한국생물올림피아드(KBO), 한국천문올림피아드(KAO), 한국지구과학올림피아드(KESO), 한국뇌과학올림피아드, 전국정보과학올림피아드, 국제물리올림피아드, 국제지구과학올림피아드, 국제수학올림피아드, 국제생물올림피아드, 국제천문올림피아드, 한국중등과학올림피아드
외국어	전국 초·중·고 외국어(영어, 중국어, 일본어, 프랑스어, 독일어, 러시아어, 스페인어) 경시대회, IET 국제영어대회, IEWC 국제영어글쓰기대회, 글로벌 리더십 영어 경연대회, SIFEC 전국영어말하기대회, 국제영어논술대회

나. 유의사항

- 1) 위에서 열거된 항목 외에도, 대회 명칭에 수학·과학(물리, 화학, 생물, 지구과학, 천문)·외국어(영어 등) 교과명이 명시된 학교 외 각종 대회(경시대회, 올림피아드 등) 수상실적을 작성했을 경우 "0점" (또는 불합격) 처리
- 2) '교외 수상실적'이란 학교 외 기관이 개최한 대회 수상실적을 의미하며, 학교장의 참가 허락을 받은 교외 수상실적이라도 작성 시 "0점" (또는 불합격) 처리
- 3) 공인어학성적이거나 교외 수상실적은 아니지만 사교육 유발 가능성이 큰 사항(예 : 어학연수 등)을 작성했을 경우, 서류점수 전체가 '0점' 처리되지는 않지만, 해당 내용을 평가에 반영하지 않음

- 4) 공인어학성적 등 작성이 제한되는 것은 학생부위주(종합)전형에 한정되며, 특기자전형(외국어특기자)에서는 작성이 가능함
- 5) 공인어학성적 및 교과 관련 교외 수상실적 작성했을 경우 사실상 불합격 처리되므로 학생·학부모·교사들은 각별한 주의 요함

5. 전형방법

가. 다단계 전형

- 1단계 : 모집단위별 지원자 중 총점 순으로 모집인원의 3배수 내외로 선발
(단, 의예과 10배수 내외, 간호학부 6배수 내외)
- 2단계 : 모집단위별 1단계 합격자 중 총점 순으로 모집인원 이내에서 선발

구분	서류평가	면접
1단계	100%(학생부)	-
2단계	50%(500점)	50%(500점)

나. 평가절차

- 1) 서류평가 : 입학사정관 3인이 개별적으로 평가항목 기준에 따라 7점 척도로 정성 종합평가

전체학과(의예과 제외)		의예과	
학생부 (교과 성적 30% 이내 반영)	교과 성적 및 출결, 봉사활동, 특별활동상황, 독서활동상황 등 비교과 전반	학생부 (교과 성적 30% 이내 반영)	교과 성적 및 출결, 봉사활동, 특 별활동상황, 독서활동상황 등 비교 과 전반
자기소개서	학업노력, 학습경험, 의미 있는 경험 및 인성 등	자기소개서	학업노력, 학습경험, 의미 있는 경 험 및 인성 등
		교사추천서	학업노력, 인성 및 대인관계 등

2) 면접

※ 면접점수는 동일 모집단위 내에서 팀별 보정 실시

가. 평가영역 및 평가점수

< 전체학과(의예과 제외) >

평가영역	주요내용	비율
서류검증영역	1단계 서류평가(학생부, 자기소개서)중, 면접에서 검증이 필요한 사항 등 파악	30%
인성영역	관용, 배려, 포용, 개방성 등 파악	30%
잠재력영역	의사표현력, 창의성 등 파악	40%

< 의예과 >

평가영역	주요내용	비율
인성면접	관용, 배려, 포용, 개방성 등 파악	33.3%
상황면접	가치관과 태도, 문제해결능력 등 파악	33.3%
모의상황면접	의사소통능력, 대인관계능력 등 파악	33.3%

나. 평가방식 및 면접팀 구성

구분	전체학과(의예과 제외)	의예과
면접방식	개별면접	인성면접 + 상황면접 + 모의상황면접
면접팀 구성	면접위원 2~3명 : 수험생 1명	3개의 면접실 (실별 면접위원 2명 : 수험생 1명)
면접시간	15분 내외(수험생 1명)	총 30분 내외(각 실별 10분, 수험생 1명)
반영점수	면접위원의 평균값 반영	6인의 평균값 반영

6. 동점자 처리기준

- 1단계 : 전형총점 최저합격선에서 동점자 발생 시 동점자는 모두 합격자로 선발
- 2단계 : 전형총점 최저합격선에서 동점자 발생 시 아래 기준에 의거 선발

구분	동점자 처리 기준
전체학과 (의예과 제외)	1순위: 면접총괄점수, 2순위: 면접잠재력영역점수, 3순위: 면접인성영역점수, 4순위: 면접서류검증영역점수, 5순위: 1단계 서류평가 총괄점수
의예과	1순위: 면접총괄점수, 2순위: 인성면접점수, 3순위: 상황면접점수, 4순위: 모의상황면접점수, 5순위: 1단계 서류평가 총괄점수
전체 공통	최종 단계에서 동점일 경우 모두 합격으로 함

7. 불합격 처리대상자 및 예비순위 미부여자

- 제출서류 미제출자, 면접 결시자, 면접성적 미달자[전체학과(의예과 제외): 보정지수 적용 전 총괄점수 125점 미만, 의예과: 보정지수 적용 전 점수 128.75점 미만, 인성면접 보정지수 적용 전 점수 41.25점 이하], 수능 최저학력기준 미달자(의예과, 간호학부), 적절한 학력수준에 미치지 못한다고 판단되는 자(입학전형관리위원회에서 별도로 정함)

8. 총원합격자 선발기준

- 등록포기로 인한 결원은 예비후보자(최초합격자 발표 시 후보순위 발표) 중에서 총원 선발

9. 수시 미충원 인원의 정시 이월모집

- 총원 등록 마감 후에 발생한 수시 미충원 인원은 정시의 해당 모집단위로 이월하여 모집

수시모집			정시모집	
학생부위주 (종합)	전공역량우수자	→	수능 위주	일반전형
	지역인재	→		
	농어촌학생	→	수능 위주	농어촌학생
	기초생활수급자및차상위계층	→		기초생활수급자및차상위계층
	특수교육대상자	→	X (이월 없음)	
학생부위주(교과)-일반전형		→	수능 위주	일반전형
특기자전형	외국어특기자	→	수능 위주	일반전형
	체육특기자	→	수능 위주	일반전형

□ 전공역량우수자전형

1. 지원자격 : 2010년 2월 이후 국내 정규 고등학교 졸업(예정)자로서 3학년 1학기까지의 학교생활 기록부 성적이 4개 학기 이상 있는 자(단, 국내 정규 고등학교 조기졸업(예정)자는 3개 학기 이상)

2. 모집인원 : 542명

단과 대학	모집단위 (세부전공)	입학 정원	모집 인원	단과 대학	모집단위 (세부전공)	입학 정원	모집 인원
인문 대학	국어국문학과	39	13	자연 과학 대학	수학과	35	12
	영어영문학과★	44	12		금융정보통계학과	37	14
	철학과★	35	11		전자물리학과	33	12
	사학과	55	18		화학과	35	13
	중국학과★	40	13		생명과학과★	48	16
	일본학과★	38	11		바이오메디컬학과	56	10
	러시아학과	35	11		환경생명공학과★	40	12
사회 과학 대학	심리학과★	39	10		식품영양학과★	50	12
	사회학과	39	14		언어청각학부 (언어병리학, 청각학)	65	23
	사회복지학부 (사회복지학, 노인복지학)	59	18		체육학부 (체육학, 재활운동학)	67	12
	정치행정학과	39	15	정보 전자 공과 대학	컴퓨터공학과★	75	28
	언론정보학부 (언론, 방송통신, 디지털콘텐츠)	111	35		전자공학과★	66	23
	광고홍보학과	37	11		융합소프트웨어학과	47	16
	법행정학부 (법학, 행정학)	89	30		융합신소재공학과	35	11
경영 대학	경영학부 (경영학, 의료경영, 컨벤션관광경영)	135	40	의과 대학	의예과	76	11
	경제학과	67	14		간호학부★	105	28
	재무금융학과	39	13				

※ ★표시된 모집단위는 입학정원의 10% 내에서 교직이수가 가능

3. 제출서류

구분	제출서류	제출방법		비고
		온라인	서면 제출	
필수	자기소개서	●		원서접수 시 입력(별도 제출 필요 없음)
	학교생활기록부	●	※	온라인 제공 동의자는 제출 필요 없음 ※온라인 제공이 불가능한 자 또는 시스템 미설치교 출신자는 학교생활기록부 사본 1부를 서류 제출 기한 내에 학교장 직인 날인하여 제출
해당자	교사추천서 (의예과 지원자)	●		지원자를 지도한 경험이 있는 고교교사가 입력(별도 제출 필요 없음)

※ 제출서류양식 : 입학안내홈페이지(<http://admission.hallym.ac.kr>)-수시모집-자료실 참조

4. 수능 최저학력기준

가. 전체학과(의예과, 간호학부 제외) : 없음

나. 의예과 : 영어, 수학(B) 모두 1등급, 국어(A) 또는 과학탐구(2과목) 중 1개영역 1등급 이내

다. 간호학부 : 국어, 영어, 수학 중 2개 영역 3등급 이내(A형, B형 제한 없음)

5. 학생부위주(종합)전형 공통사항 : p.10~12 참조

자기소개서, 교사추천서(의예과) 작성방법, 전형방법(서류평가, 면접), 동점자 처리기준, 불합격 처리대상자 및 예비순위 미부여자, 충원합격자 선발기준, 수시 미충원 인원의 정시 이월모집

□ 지역인재전형

※ 지방대육성법 시행령 제정(7월)에 따라 지역인재 특별전형 운영 관련 내용이 일부 변경될 수 있습니다.

1. 지원자격 : 2010년 2월 이후 입학부터 졸업(예정)일까지 강원지역 고등학교에 재학한 자

2. 모집인원 : 89명

단과 대학	모집단위 (세부전공)	입학 정원	모집 인원	단과 대학	모집단위 (세부전공)	입학 정원	모집 인원
인문 대학	영어영문학과★	44	6	자연 과학 대학	금융정보통계학과	37	5
	사학과	55	7		환경생명공학과★	40	5
사회 과학 대학	심리학과★	39	5		언어청각학부 (언어병리학,청각학)	65	8
	사회복지학부 (사회복지학,노인복지학)	59	7	정보 전자 공과 대학	융합신소재공학과	35	5
	언론정보학부 (언론,방송통신,디지털콘텐츠)	111	12		의과 대학	의예과	76
	광고홍보학과	37	4	간호학부★		105	6
경영 대학	경영학부 (경영학,의료경영,컨벤션관광경영)	135	15				

※ ★표시된 모집단위는 입학정원의 10% 내에서 교직이수가 가능

3. 제출서류

구분	제출서류	제출방법		비고
		온라인	서면 제출	
필수	자기소개서	●		원서접수 시 입력(별도 제출 필요 없음)
	학교생활기록부	●	※	온라인 제공 동의자는 제출 필요 없음 ※온라인 제공이 불가능한 자 또는 시스템 미설치교 출신자는 학교생활기록부 사본 1부를 서류 제출 기한 내에 학교장 직인 날인하여 제출

※ 제출서류양식 : 입학안내홈페이지(<http://admission.hallym.ac.kr>)-수시모집-자료실 참조

4. 수능 최저학력기준

가. 전체학과(의과대학 제외) : 없음

나. 의예과 : 영어, 수학(B) 모두 1등급, 국어(A) 또는 과학탐구(2과목) 중 1개영역 1등급 이내

다. 간호학부 : 국어, 영어, 수학 중 2개 영역 3등급 이내(A형, B형 제한 없음)

5. 학생부위주(종합)전형 공통사항 : p.10~12 참조

자기소개서, 교사추천서(의예과) 작성방법, 전형방법(서류평가, 면접), 동점자 처리기준, 불합격 처리대상자 및 예비순위 미부여자, 총원합격자 선발기준, 수시 미충원 인원의 정시 이월모집

□ 기회균등전형(농어촌학생)

1. 지원자격

지방자치법 제3조에서 정한 농어촌지역[읍·면(광역시, 도, 도·농 통합시의 관할구역 안에 두는 읍·면)] 또는 도서·벽지교육진흥법 제2조의 도서·벽지지역(태백 포함)에서 2010년 2월 이후 고등학교 졸업(예정)자로 고등학교 입학부터 졸업(또는 등록)일까지 본인 및 부모(사망, 이혼 및 기타사유에 해당하는 부모는 예외) 모두가 농어촌지역 또는 도서·벽지지역에 거주한 자

※ 농어촌 적용기준 및 지원 불가자

1) 농어촌 적용기준

- 2개 이상의 고등학교에 재학한 경우 해당학교 모두가 읍·면 또는 도서·벽지소재 고등학교여야 함
- 고등학교 재학 중 행정구역 개편으로 시 지역으로 편입된 지역은 농어촌지역으로 간주함
- 부모와 학생의 거주지 또는 거주지와 학교 소재지가 농어촌지역의 동일한 읍·면이 아니라도 가능함
- 부모의 사망, 기타사유에 해당하는 부모는 예외 적용함
- 부모가 이혼했을 경우 학생과 사실상 동거한 부 또는 모가 농어촌지역에 거주하면 인정 (친권에 관계없음)

*부모사망 : 고교재학 중 사망한 경우 사망 전까지의 거주지가 농어촌지역 또는 도서·벽지지역이어야 함

*부모이혼 : 고교재학 중 이혼인 경우 부모의 이혼 전 거주지와 현재 주민등록상 학생과 동거하고 있는 부(모)의 거주지가 농어촌지역 또는 도서·벽지지역이어야 함

2) 농어촌학생전형 지원 불가자

- 고등학교 전 교육과정의 전부 또는 일부를 읍·면 또는 도서·벽지가 아닌 지역에 소재한 고등학교에서 재학한 자
- 읍·면 또는 도서·벽지 소재 특수목적고 중 과학고, 외국어고, 국제고, 예술고, 체육고 등에서 재학한 자
- 검정고시출신자

※ 농어촌학생 지원 자격 변경 예고 : 2016학년도부터 학생과 부모 모두 농어촌 거주기간이 6년(중학교 입학~고등학교 졸업 시까지 연속된 연수만을 인정함)으로 확대·강화됨

2. 모집인원 : 73명

단과 대학	모집단위 (세부전공)	입학 정원	모집 인원	단과 대학	모집단위 (세부전공)	입학 정원	모집 인원
인문 대학	국어국문학과	39	2	자연 과학 대학	수학과	35	1
	영어영문학과★	44	2		금융정보통계학과	37	1
	철학과★	35	1		화학과	35	1
	사학과	55	1		생명과학과★	48	1
	중국학과★	40	2		바이오메디컬학과	56	2
	일본학과★	38	2		환경생명공학과★	40	1
사회 과학 대학	심리학과★	39	3		식품영양학과★	50	3
	사회학과	39	2		언어청각학부 (언어병리학, 청각학)	65	4
	사회복지학부 (사회복지학, 노인복지학)	59	5		체육학부 (체육학, 재활운동학)	67	4
	정치행정학과	39	2		정보 전자 공과 대학	컴퓨터공학과★	75
	언론정보학부 (언론, 방송통신, 디지털콘텐츠)	111	5	전자공학과★		66	2
	광고홍보학과	37	3	융합소프트웨어학과		47	2
	법행정학부 (법학, 행정학)	89	2	융합신소재공학과		35	1
경영 대학	경영학부 (경영학, 의료경영, 컨벤션관광경영)	135	8	의과 대학	의예과	76	2
	경제학과	67	2		간호학부★	105	1
	재무금융학과	39	2				

※ ★표시된 모집단위는 입학정원의 10% 내에서 교직이수가 가능

3. 제출서류

구분	제출서류		제출방법		비고
			온라인	서면 제출	
필수	입학원서			●	원서접수 후 출력하여 제출
	자기소개서		●		원서접수 시 입력 (별도 제출 필요 없음)
	학교생활기록부		●	※	온라인 제공 동의자는 제출 필요 없음 ※온라인 제공이 불가능한 자 또는 시스템 미설치교 출신자는 학교생활기록부 사본 1부를 서류제출 기한 내에 학교장 직인 날인하여 제출
	농어촌 학교 재학 확인서			●	본교 지정양식 다운로드하여 작성·제출
	농어촌 거주 사실 확인서			●	본교 지정양식 다운로드하여 작성·제출
	부, 모, 수험생의 주민등록초본 각 1부 (주소 이력사항 기재)			●	시·군·구청, 읍·면·동 주민센터
	가족관계증명서(수험생 본인 기준)			●	시·군·구청, 읍·면·동 주민센터
	주민등록등본			●	시·군·구청, 읍·면·동 주민센터
해당자	부모 이혼	부모 혼인관계증명서 또는 수험생 기본증명서		●	시·군·구청, 읍·면·동 주민센터
	사망	사망한 부모의 기본증명서 또는 제적등본		●	시·군·구청, 읍·면·동 주민센터

- 1) 모든 제출서류는 지원시점 기준 최근 1개월 이내 발급된 것이어야 함
- 2) 전형기간 중 필요 시 추가서류를 요구할 수 있고, 발급기관에 진위 확인을 의뢰할 수 있음
- 3) 제출서류양식 : 입학안내홈페이지(<http://admission.hallym.ac.kr>)-수시모집-자료실 참조

4. 수능 최저학력기준

- 가. 전체학과(의과대학 제외) : 없음
- 나. 의예과 : 영어, 수학(B), 과학탐구(2과목) 모두 2등급 이내
- 다. 간호학부 : 국어, 영어, 수학 중 2개 영역 3등급 이내(A형, B형 제한 없음)

5. 학생부위주(종합)전형 공통사항 : p.10~12 참조

자기소개서, 교사추천서(의예과) 작성방법, 전형방법(서류평가, 면접), 동점자 처리기준, 불합격 처리대상자 및 예비순위 미부여자, 충원합격자 선발기준, 수시 미충원 인원의 정시 이월모집

6. 정부의 농어촌학생 자격심사 강화방침에 따른 증빙서류 재 제출

가. 합격자 중 고등학교 졸업예정자(최초합격자 및 충원합격자 포함)는 등록확인예치금 납부마감일[2014. 12. 16(화)]까지 농어촌지역에 거주한 사실 확인을 위해서 아래의 서류를 2014. 12. 16(화) 이후에 발급하여 다시 제출하여야 함

제출기간	제출서류	비고
2014. 12. 16(화) ~ 12. 26(금)	입학원서	원서접수사이트에서 출력
	부, 모, 수험생의 주민등록초본 각 1부(주소 이력사항 기재)	시·군·구청, 읍·면·동 주민센터 (2014.12.16이후 발급분)
	가족관계증명서(수험생 본인 기준) 1부	
	주민등록등본 1부	

나. 기간 내 서류를 다시 제출하지 않거나 자격심사 결과 부적격일 경우 합격 취소됨

□ 기회균등전형(기초생활수급자및차상위계층)

1. 지원자격

국내 고등학교 졸업(예정)자 또는 법령에 의하여 이와 동등 이상의 학력이 있다고 인정된 자로서 국민기초생활수급권자 가구의 학생, 차상위 복지급여 수급 가구의 학생 또는 우선돌봄 차상위 가구의 학생

< 차상위 가구의 기준 >

차상위 건강보험본인부담금 경감, 차상위 장애수당, 차상위 장애인연금 부가급여, 차상위 자활급여, 한부모가정 지원 중 하나 이상의 급여를 받고 있는 가구의 학생

<우선돌봄 차상위 가구의 기준>

차상위 복지급여 대상자가 아니나, 소득인정액이 최저생계비의 120%이하인 가구의 학생

※ 강원도 내 고등학교 출신자로 최종합격한 학생 중 강원도지사 추천서를 제출한 전형총점 상위 5명은 광역자치단체장추천장학금을 받을 수 있음

2. 모집인원 : 28명(모집단위별 3명 이내)

단과 대학	모집단위 (세부전공)	입학 정원	모집 인원	단과 대학	모집단위 (세부전공)	입학 정원	모집 인원
인문 대학	국어국문학과	39	18	자연 과학 대학	수학과	35	10
	영어영문학과★	44			금융정보통계학과	37	
	철학과★	35			화학과	35	
	사학과	55			생명과학과★	48	
	중국학과★	40			바이오메디컬학과	56	
	일본학과★	38			환경생명공학과★	40	
사회 과학 대학	심리학과★	39			식품영양학과★	50	
	사회학과	39			언어청각학부 (언어병리학,청각학)	65	
	사회복지학부 (사회복지학,노인복지학)	59			체육학부 (체육학,재활운동학)	67	
	정치행정학과	39			정보 전자 공과 대학	컴퓨터공학과★	
	언론정보학부 (언론,방송통신,디지털콘텐츠)	111		전자공학과★		66	
	광고홍보학과	37		융합소프트웨어학과		47	
	법행정학부 (법학,행정학)	89		융합신소재공학과		35	
경영 대학	경영학부 (경영학,의료경영,컨벤션관광경영)	135					
	경제학과	67					
	재무금융학과	39					

※ ★표시된 모집단위는 입학정원의 10% 내에서 교직이수가 가능

3. 제출서류

구분	제출서류		제출방법		비고	
			온라인	서면 제출		
필수	입학원서			●	원서접수 후 출력하여 제출	
	자기소개서		●		원서접수 시 입력 (별도 제출 필요 없음)	
	학교생활기록부		●	※	온라인 제공 동의자는 제출 필요 없음 ※온라인 제공이 불가능한 자 또는 시스템 미설치교 출신자는 학교생활기록부 사본 1부를 서류제출 기한 내에 학교장 직인 날인하여 제출	
	검정고시출신자	검정고시합격증명서, 성적증명서			●	해당 시도교육청
		활동보고서			●	원서접수사이트에서 다운로드하여 작성 후 제출
	택	기초생활수급자 증명서			●	시·군·구청, 읍·면·동 주민센터
		장애인 연금, 장애수당 수급자 확인서			●	시·군·구청, 읍·면·동 주민센터
		자활근로자 확인서			●	시·군·구청, 읍·면·동 주민센터
		한부모가족 증명서			●	시·군·구청, 읍·면·동 주민센터
		차상위 본인부담경감대상자 증명서			●	국민건강보험공단
		우선돌봄 차상위 확인서			●	시·군·구청, 읍·면·동 주민센터
		가족관계증명서(수험생 본인 기준)			●	시·군·구청, 읍·면·동 주민센터
	주민등록등본			●	시·군·구청, 읍·면·동 주민센터	
	해당자	강원도지사 추천서 (강원도 내 고등학교출신자)			●	재학 중인 고등학교에서 추천

- 1) 모든 제출서류는 지원시점 기준 최근 1개월 이내 발급된 것이어야 함
- 2) 전형기간 중 필요 시 추가서류를 요구할 수 있고, 발급기관에 진위 확인을 의뢰할 수 있음
- 3) 제출서류양식 : 입학안내홈페이지(<http://admission.hallym.ac.kr>)-수시모집-자료실 참조

4. 수능 최저학력기준 : 없음

5. 학생부위주(종합)전형 공통사항 : p.10~12 참조

자기소개서 작성방법, 전형방법(서류평가, 면접), 동점자 처리기준, 불합격 처리대상자 및 예비순위 미부여자, 총원합격자 선발기준, 수시 미충원 인원의 정시 이월모집

□ 기회균등전형(특수교육대상자)

1. 지원자격

2010년 2월 이후 국내 정규 고등학교 졸업(예정)자 중 3학년 1학기까지의 학교생활기록부 성적이 4개 학기 이상 있는 자(단, 국내 정규 고등학교 조기졸업(예정)자는 3개 학기 이상)로서 장애인복지법 제32조에 의하여 등록을 필하고, 특수교육진흥법 제10조에 의하여 특수교육대상자로 선정된 자 또는 국가유공자예우및지원에관한법률 제4조 등에 의한 상이등급자(장애등급에 따른 지원제한 없음)

2. 모집인원 : 5명(체육학부, 의예과, 간호학부, 국제학부 제외)

3. 제출서류

구분	제출서류	제출방법		비고
		온라인	서면 제출	
필수	입학원서		●	원서접수 후 출력하여 제출
	자기소개서	●		원서접수 시 입력(별도 제출 필요 없음)
	학교생활기록부	●	※	온라인 제공 동의자는 제출 필요 없음 ※온라인 제공이 불가능한 자 또는 시스템 미설치교 출신자는 학교생활기록부 사본 1부를 서류 제출 기한 내에 학교장 직인 날인하여 제출
	장애인증명서		●	시·군·구청, 읍·면·동 주민센터

- 1) 모든 제출서류는 지원시점 기준 최근 1개월 이내 발급된 것이어야 함
- 2) 전형기간 중 필요 시 추가서류를 요구할 수 있고, 발급기관에 진위 확인을 의뢰할 수 있음
- 3) 제출서류양식 : 입학안내홈페이지(<http://admission.hallym.ac.kr>)-수시모집-자료실 참조

4. 수능 최저학력기준 : 없음

5. 학생부위주(종합)전형 공통사항 : p.10~12 참조

자기소개서 작성방법, 전형방법(서류평가, 면접), 동점자 처리기준, 불합격 처리대상자 및 예비순위 미부여자, 총원합격자 선발기준, 수시 미충원 인원의 정시 이월모집

□ 학생부위주(교과)-일반전형

1. 지원자격

국내·외 정규 고등학교 졸업(예정)자 또는 법령에 의하여 이와 동등 이상의 학력이 있다고 인정된 자

2. 모집인원 : 509명

단과 대학	모집단위(세부전공)	입학 정원	모집 인원	단과 대학	모집단위(세부전공)	입학 정원	모집 인원	
인문 대학	국어국문학과	39	12	자연 과학 대학	수학과	35	11	
	영어영문학과★	44	14		금융정보통계학과	37	10	
	철학과★	35	11		전자물리학과	33	10	
	사학과	55	18		화학학과	35	11	
	중국학과★	40	13		생명과학과★	48	15	
	일본학과★	38	13		바이오메디컬학과	56	17	
	러시아학과	35	11		환경생명공학과★	40	11	
사회 과학 대학	심리학과★	39	11		식품영양학과★	50	10	
	사회학과	39	12		언어청각학부 (언어병리학,청각학)	65	22	
	사회복지학부(사회복지학,노인복지학)	59	20		체육학부 (체육학,재활운동학)	67	9	
	정치행정학과	39	12		정보 전자 공과 대학	컴퓨터공학과★	75	25
	언론정보학부 (언론,방송통신,디지털콘텐츠)	111	33			전자공학과★	66	21
	광고홍보학과	37	11			융합소프트웨어학과	47	16
	법행정학부(법학,행정학)	89	28	융합신소재공학과		35	9	
경영 대학	경영학부 (경영학,의료경영,컨벤션관광경영)	135	40	의과 대학	간호학부★	105	25	
	경제학과	67	16					
	재무금융학과	39	12					

※ ★표시된 모집단위는 입학정원의 10% 내에서 교직이수가 가능

3. 전형방법

구분	학생부(교과)	면접	계	비고
일괄합산	60%(600점)	40%(400점)	100%(1,000점)	수능 최저학력기준 적용

4. 선발방법

가. 일괄전형 실시

모집단위별 학생부와 면접성적을 합산한 총점 순으로 선발

나. 불합격 처리 대상자 및 예비순위 미부여자

- 제출서류 미비자, 면접 결시자, 면접성적 미달(보정지수 적용 전 120점 미만)자, 수능 최저학력기준 미달자, 적절한 학력수준에 미치지 못한다고 판단되는 자(입학전형관리위원회에서 별도로 정함)

다. 총원합격자 선발기준

- 등록포기로 인한 결원은 일반선발 예비후보자(최초합격자 발표 시 예비후보순위 발표) 중에서 총원 선발

라. 동점자 처리기준

- 전형총점 최저합격선에서 동점자 발생 시 아래 기준에 의거 선발하며, 5순위까지 동점일 경우 모두 합격자로 선발

구분	내역
순위	1순위: 학생부점수, 2순위: 면접총괄점수, 3순위: 면접잠재력영역점수, 4순위: 면접인성영역점수, 5순위: 면접학업동기영역점수

5. 제출서류

구분	제출서류	제출방법		비고
		온라인	서면 제출	
필수	학교생활기록부	●	※	온라인 제공 동의자는 제출 필요 없음 ※온라인 제공이 불가능한 자 또는 시스템 미설치 교 출신자는 학교생활기록부 사본 1부를 서류제출 기한 내에 학교장 직인 날인하여 제출
	검정고시출신자 검정고시합격증명서, 성적증명서		●	해당 시·도교육청
	국외고등학교 출신자 졸업(예정)증명서, 성적증명서		●	한글 또는 영문 작성이 아닌 서류는 원본과 한글 번역 공증본 함께 제출
해당자	입학원서 (검정고시출신자, 국외고등학교 출신자)		●	원서접수 후 출력하여 제출

- 1) 전형기간 중 필요 시 추가서류를 요구할 수 있고, 발급기관에 진위 확인을 의뢰할 수 있음
- 2) 국외고등학교 출신자 : 아포스티유 확인서 제출 '서류제출 안내 참조(p.31)

6. 면접성적 반영방법

가. 평가항목 및 배점

※ 면접점수는 동일모집단위내에서 팀별 보정 실시

구분	학업동기영역	인성영역	잠재력영역	계
최고점	30%(120점)	30%(120점)	40%(160점)	100%(400점)
최저점	0	0	0	0

나. 영역별 주요 평가내용

평가영역	내용	비율
학업동기영역	지원동기, 학업계획, 포부, 리더십 등	30%
인성영역	사회생활에 필요한 지적 자질 및 태도 등	30%
잠재력영역	의사표현력, 창의성 등	40%

다. 평가방법

구분	내용
면접방식	면접위원 2~3명 : 수험생 1명
면접시간	10분 (수험생 1명)
반영점수	면접위원의 평균값 반영

7. 수능 최저학력기준

※ 조건부합격자[2014. 10. 2(목) 16:00 발표 예정]는 수능 최저학력기준을 충족해야 함. 최저학력기준 미 충족 시 불합격

구분	내용	비고
인문대, 사회대, 경영대	4개 영역 중 4등급 이내 1개 영역과 5등급 이내 1개 영역	탐구영역 1과목 반영
자연대, 공과대	4개 영역 중 4등급 이내 1개 영역 또는 5등급 이내 2개 영역	
간호학부	국어, 영어, 수학 영역 중 2개 영역 3등급 이내 (A형, B형 제한 없음)	
※ 일본학과는 일본어, 중국학과는 중국어, 러시아학과는 러시아어 점수가 탐구영역보다 성적이 좋을 경우 '제2외국어영역'을 반영		

8. 고교 학생부성적 반영방법 : p.40 참조

□ 특기자전형(외국어특기자)

1. 지원자격

국내외 정규 고등학교 졸업(예정)자 또는 법령에 의하여 이와 동등 이상의 학력이 있다고 인정된 자

2. 모집인원 : 23명(국제학부)

3. 전형방법

전형요소	서류평가	면접	비고
비율(배점)	55%(550점)	45%(450점)	수능 최저학력기준 없음

4. 선발방법

가. 일괄전형 실시

- 서류평가 점수와 면접 점수를 합산한 총점 순으로 선발

나. 동점자 처리기준

- 전형총점 최저합격선에서 동점자 발생 시 아래 기준에 의거 선발하며, 4순위까지 동점일 경우 모두 합격자로 선발

구분	내역
순위	1순위: 서류평가점수, 2순위: 면접총괄점수, 3순위: 2차면접 총괄점수, 4순위: 1차면접 총괄점수

다. 불합격 처리대상자 및 예비순위 미부여자

- 제출서류 미제출자, 면접 결시자, 서류평가 성적 미달(150점 미만)자, 면접성적 미달(200점 미만)자, 적절한 학력수준에 미치지 못한다고 판단되는 자(입학전형관리위원회에서 별도로 정함)

라. 총원합격자 선발기준

- 등록포기로 인한 결원은 예비후보자(최초합격자 발표 시 예비후보순위 발표) 중에서 총원 선발

5. 제출서류

구분	제출서류	제출방법		비고
		온라인	서면 제출	
필수	자기소개서(국문)	●		원서접수 시 입력(별도 제출 필요 없음)
	학교생활기록부	●	※	온라인 제공 동의자는 제출 필요 없음 ※온라인 제공이 불가능한 자 또는 시스템 미설치 교 출신자는 학교생활기록부 사본 1부를 서류제 출 기한 내에 학교장 직인 날인하여 제출
	검정고시출신자 검정고시합격증명서, 성적증명서		●	해당 시도교육청
	국외고등학교 출신자 졸업(예정)증명서, 성적증명서		●	한글 또는 영문 작성이 아닌 서류는 원본과 한글 번역 공증본 함께 제출
해당자	입학원서 (검정고시출신자, 국외고등학교 출신자)		●	원서접수 후 출력하여 제출
	공인외국어성적 증명서 (원본)		●	2012. 09. 10 이후 취득한 성적만 인정 ※ 해당 어학성적 8번 참조(p.26)

- 1) 전형기간 중 필요 시 추가서류를 요구할 수 있고, 발급기관에 진위 확인을 의뢰할 수 있음
- 2) 제출서류양식 : 입학안내홈페이지(<http://admission.hallym.ac.kr>)-수시모집-자료실 참조
- 3) 국외고등학교 출신자 : 아포스티유 확인서 제출 '서류제출 안내 참조(p.31)

6. 서류평가

가. 평가영역 및 평가점수

구 분	서류평가	어학성적			합계
		영어	기타 외국어	계	
배점	500점	40점	10점	50점	550점
최고점	500점	40점	10점	50점	550점
최저점	0점	0점	0점	0점	0점

나. 평가방법

- 국제학부 서류평가위원회에서 종합적으로 평가

구분	평가내역	
국내 고등학교 출신자	자기소개서 (국문)	학교생활기록부
국외 고등학교 출신자		고교재학성적 또는 SAT, A-Level 등 공인학력평가성적
검정고시 출신자		검정고시 취득점수

7. 면접

구분	면접방법	평가영역	반영비율(배점)	
1차 면접	사용언어 : 한국어 면접위원 2명 : 수험생 1명(10분 내외)	자기관, 성취능력, 사고력	55.6% (250점)	100% (450점)
2차 면접	사용언어 : 영어와 한국어 혼용 면접위원 2명 : 수험생 1명(10분 내외)	영어능력, 사회성 및 발전가능성	44.4% (200점)	

- 1) 1차 면접 후 바로 2차 면접장으로 이동하여 2차 면접 실시함
- 2) 1차 면접위원 2인의 평균점수와 2차 면접위원 2인의 평균점수를 합산한 점수를 반영함

8. 공인어학성적 : 아래에 명시된 어학성적만 인정함

언어	영어	중국어	일본어	스페인어
어학성적	TOEIC, TOEFL, TEPS, IELTS	HSK	JLPT	DELE

언어	프랑스어	이태리어	러시아어	독일어
어학성적	DELFF	CELI	TORFL	Goethe-Zertifikat

기타언어	태국어, 베트남어, 말레이-인도네시아어, 아랍어, 네덜란드어 등을 포함하며, 기타 명시되지 않은 언어에 대한 점수는 한국외국어대학교의 외국어검정시험(FLEX)의 성적을 바탕으로 국제학부 서류평가위원회에서 결정함
------	---

9. 수능 최저학력기준 : 없음

□ 특기자전형(체육특기자)

1. 지원자격

2010년 2월 이후 고등학교 졸업(예정)자 또는 법령에 의하여 이와 동등 이상의 학력이 있다고 인정된 자로서 아래사항을 모두 충족하는 자

가. 대학 입학년도 기준 2년 이내(2013년 3월 이후) 전국 규모 이상 대회 개인(단체전) 3위 이상 입상자

나. 종목 : 씨름, 테니스, 배드민턴, 조정, 빙상·설상 종목

2. 모집인원 : 13명(체육학부)

3. 전형방법

구분	경기실적 평가	면접	비 고
1단계	100%	-	모집인원의 2배수 내외 선발
2단계	60%	40%	수능 최저학력기준 없음

4. 선발방법

가. 다단계전형

- 1단계 : 서류평가 점수 총점 순으로 모집인원의 2배수 내외로 선발

- 2단계 : 1단계 합격자 중 서류평가 점수와 면접평가 점수를 합산한 총점 순으로 선발

나. 불합격 처리대상자 및 예비순위 미부여자

- 지원자격 부적격자, 제출서류 미비자, 면접 결시자, 면접성적 미달(250점 미만)자, 적절한 학력수준에 미치지 못한다고 판단되는 자(입학전형관리위원회에서 별도로 정함)

다. 결원은 정시모집 일반전형으로 이월하여 선발

5. 경기실적 평가점수 : 500점 만점(기본점수+가산점수)

가. 기본점수 : 입상성적 중 최상위 입상 1개 기준

구분	개인전		단체전	
	메이저급대회	일반대회	메이저급대회	일반대회
1위	400점	325점	325점	300점
2위	375점	300점	300점	275점
3위	350점	275점	275점	250점

나. 가산점수 : 기본점수에 반영되지 아니한 입상성적 대상으로 만점까지 반영

구분	개인전		단체전	
	메이저급대회	일반대회	메이저급대회	일반대회
1위	50	40	40	30
2위	45	35	35	25
3위	40	30	30	20

6. 제출서류 : 경기실적증명서 원본 1부

7. 수능 최저학력기준 : 없음

공통사항

입학원서 접수안내

서류제출 안내

전형료

면접

합격자 발표 및 등록

등록포기 및 등록확인예치금 환불

기타

학생부위주(종합)전형 제출양식[자기소개서, 교사추천서(의예과)]

학생부위주(교과)전형 학생부성적 반영방법

신입생 장학금

통학버스

대중교통

학생생활관(기숙사)

학군단(ROTC)

한림스포츠센터(종합체육관)

전과, 전공변경, 복수전공, 교직과정

■ 입학원서 접수안내

1. 접수방법 : 인터넷접수

2. 접수사이트

구분	사이트	전화번호
한림대학교	학교홈페이지 http://www.hallym.ac.kr 입학안내홈페이지 http://admission.hallym.ac.kr	입학관리팀 033-248-1302~4 입학사정관실 033-248-1305~15
유웨이어플라이	http://www.uwayapply.com	1588-8988
진학어플라이	http://www.jinhakapply.com	1544-7715

3. 접수일정

일자
2014. 9. 10(수) 09:00 ~ 9. 16(화) 18:00

4. 접수 전 준비사항

- 가. 최근 3개월 이내의 수험생 본인의 증명사진 파일(jpg, gif 형식)
- 나. 전형료 결제를 위한 통장(비밀번호) 또는 신용카드(비밀번호)
- 다. 전형료 환불을 위한 계좌정보(은행명, 계좌번호, 예금주)

5. 접수절차



6. 접수 유의사항

- 가. 접수 결제가 완료된 후에는 입학원서의 내용 변경, 접수 취소, 전형료 환불이 불가함
- 나. 원서 작성 시 기재(입력)사항 누락, 오타, 입력오류 등에 따른 불이익과 전화번호 및 주소 등의 연락처 오타 또는 변경으로 연락 두절되어 발생한 불이익에 대한 모든 책임은 지원자에게 있음
- 다. 연락처가 변경된 경우는 즉시 입학관리팀(☎033-248-1302~4)으로 통보해야 함
- 라. 접수 시 전형유형과 모집단위를 정확하게 입력해야 하며 성명, 주민등록번호는 주민등록등본 상에 기재된 내용과 같아야 함(개명 또는 주민등록번호 변경자는 사실확인이 가능한 증빙서류를 서류제출 기간 내에 입학관리팀으로 제출)
- 마. 원서작성 시 업로드하는 사진이 본인이 아닌 경우, 상반신이 보이지 않는 경우, 신원확인 어려운 사진일 경우에는 부정행위 및 부적격자로 처리하여 전형대상에서 제외될 수 있음

■ 서류제출 안내

1. 제출기간

일자	비고
2014. 9. 10(수) 09:00 ~ 9. 17(수) 17:00	기간 내 제출·도착된 서류만 인정

2. 제출서류

구분	내용	
학교생활기록부	온라인 제공 동의자	학교생활기록부 제출 없음
	온라인 제공 비동의자	학교생활기록부 사본 1부(학교장 직인 날인 필) ▶ 학교생활기록부 온라인 제공 비동의자(입학원서 작성 시 체크) ▶ 학교생활기록부 온라인 전산자료 미제공 고등학교 출신자 ▶ 2007. 2월 이전 졸업자 ※ 학교생활기록부 사본으로 제출한 자료에 대하여 추후 위·변조 사실이 사실이 발견된 경우 입학이 취소될 수 있음
국외고등학교 출신자	지원자 전체 공통	·고교 졸업(예정)증명서 또는 재학증명서 1부 ·고교 전학년 성적증명서 1부 ※ 한글 또는 영문 작성이 아닌 서류는 원본과 한글 번역 공증본 함께 제출
	최종합격자	·지원당시 졸업예정자는 졸업장(Diploma) 또는 졸업증명서 ·지원자의 출신학교 국가가 아포스티유 협약에 가입된 경우에는 아포스티유확인서, 미가입국인 경우 영사확인서 또는 재외교육기관확인서 ·제출기한 : 2015. 2. 9(월)
전형별 추가 제출서류	각 전형별 서류 참조	

3. 제출방법 : 등기우편, 택배, 직접방문

※ 원서접수 완료 후 접수사이트에서 우편봉투표지 내용[접수(수험)번호, 지원모집단위, 지원전형 유형, 성명, 연락처, 제출서류 등]을 확인하고 출력 후 봉투에 부착하여 송부

4. 제출처 : (200-702) 강원도 춘천시 한림대학길1 한림대학교 입학상담센터(대학본부 1층)

5. 제출서류 도착확인 : 한림대학교 입학안내홈페이지 → 제출서류 확인 → 주민등록번호로 조회

6. 서류제출 유의사항

- 가. 기한 내에 서류를 제출·도착해야 하며, 제출·도착하지 않을 경우 전형대상에서 제외함
- 나. 모든 제출서류는 지원시점 기준 최근 1개월 이내에 발급된 것이어야 함
- 다. 제출된 서류는 일체 반환하지 않음
- 라. 모든 제출서류는 맨 앞장 우측하단에 지원학과, 수험번호 및 성명 기재
- 마. 한글이나 영어 이외에 작성된 서류는 원본과 한글 번역 공증본을 함께 제출해야 함
- 바. 모든 제출서류는 원본 제출을 원칙으로 하나 부득이한 경우 본교를 방문하여 원본대조필 후 사본을 제출할 수 있음
- 사. 학교생활기록부 온라인 제공에 동의한 일반전형 지원자는 별도의 제출서류 없음
- 아. 전형기간 중 필요 시 추가서류를 요구할 수 있고, 발급기관에 진위 확인을 의뢰할 수 있음
- 자. 제출서류의 대리 작성, 허위사실 기재, 위조, 변조했을 경우에는 불합격 처리함

■ 전형료

1. 전형료

전형유형		전형료	접수수료	결제총액	
학생부위주 (종합)	전공역량우수자 지역인재 농어촌학생	전체학과 (의예과 제외)	65,000	5,000	70,000
		의예과	85,000	5,000	90,000
	기초생활수급자및차상위계층		0	5,000	5,000
	특수교육대상자		35,000	5,000	40,000
학생부위주(교과)-일반전형		55,000	5,000	60,000	
특기자전형(외국어특기자)		65,000	5,000	70,000	
특기자전형(체육특기자)		55,000	5,000	60,000	

2. 전형료 환불

- 가. 학생부위주(종합)-전공역량우수자, 지역인재, 기회균등전형(농어촌학생), 특기자전형(체육특기자) 지원자 중 1단계 불합격자에 한하여 원서 작성 시 기재된 환불계좌로 25,000원(의예과 35,000원)을 환불(1단계 합격자 발표 후 15일 이내)
- 나. 수험생의 귀책이 없는 사유(천재지변, 질병, 기타사고 등)로 전형 응시가 불가능할 경우 해당 사유를 입증할 수 있는 객관적인 증빙자료를 제출하여 사유가 타당하다고 본교가 인정한 경우에 한하여 접수수수를 제외하고 환불 조치
- 다. 환불은 원서 작성 시 전형료 환불계좌(본인 또는 보호자 명의)로 송금하오니 정확하게 기재 바라며, 입력오류로 인해 발생하는 불이익은 지원자의 책임임
- 라. 전형료 비례 환불
- 1) 본교는 고등교육법 제34조의 4 제5항에 따라 입학전형 관련 수입·지출에 따른 잔액을 2015년 4월 30일까지 입학전형에 응시한 사람이 납부한 입학전형료에 비례하여 반환할 예정임
 - 2) 입학전형료 반환방법은 본교 직접방문 또는 인터넷원서 접수 시 입력한 금융기관 환불계좌 이체 중 하나를 원서접수 시 선택하여야 함
 - 3) 반환절차에 소요되는 비용(직접방문 창구 운영 및 금융기관 전산망 이용에 드는 비용 등)이 발생될 경우 비용을 차감하고 반환할 예정이며, 반환할 금액 이상이면 반환하지 않음

■ 면접

1. **면접 안내** : 한림대학교 입학안내홈페이지(<http://admission.hallym.ac.kr>)
2. **준비물** : 수험표(원서접수 한 사이트에서 출력), 신분증(주민등록증, 여권, 운전면허증, 학생증)
3. **학생부위주(교과)-일반전형, 특기자전형**

구분		면접대상자	면접 일정 공지	면접
특기자전형(체육특기자)		1단계 합격자	2014. 9. 23(화) 16:00 예정	2014. 9. 25(목)
학생부위주 (교과)	인문대, 사회대, 공과대	지원자 전원		2014. 9. 27(토)
	경영대, 자연대, 간호학부			2014. 9. 28(일)
특기자전형(외국어특기자)		지원자 전원		2014. 9. 28(일)

4. 학생부위주(종합)

구분	면접대상자	1단계 합격자발표 및 면접 일정 공지	면접
전공역량우수자, 지역인재 농어촌학생	1단계 합격자	2014. 11. 10(월) 16:00 예정	2014. 11. 15(토)
기초생활수급자및차상위계층, 특수교육대상자			2014. 11. 18(화)

■ 합격자 발표 및 등록

※ 합격자 발표, 합격증, 등록(확인예치)금 납부통지서는 개별통보하지 않으며 한림대학교 입학안내홈페이지(<http://admission.hallym.ac.kr>)에서 반드시 본인이 확인하여야 함. 미확인으로 인한 책임은 합격자 본인에게 있음

1. 합격자 발표

가. 특기자전형

구분	일자	발표장소
체육특기자, 외국어특기자	2014. 10. 2(목) 16:00 예정	한림대학교 입학안내홈페이지 (http://admission.hallym.ac.kr)

나. 학생부위주(교과)

- 1) 조건부합격자 : 수능 최저학력기준 적용 전 예비합격자(기준 미 충족 시 불합격)
- 2) 최초합격자 : 수능 최저학력기준을 충족한 자

구분	일자	발표장소
조건부합격자	2014. 10. 2(목) 16:00 예정	한림대학교 입학안내홈페이지 (http://admission.hallym.ac.kr)
최초합격자	2014. 12. 5(금) 16:00 예정	

다. 학생부위주(종합)

- 1) 1단계 합격자 발표

구분	일자	발표장소
전체학과	2014. 11. 10(월) 16:00 예정	한림대학교 입학안내홈페이지 (http://admission.hallym.ac.kr)

- 2) 최초합격자 발표

구분	일자	발표장소
전체학과	2014. 12. 5(금) 16:00 예정	한림대학교 입학안내홈페이지 (http://admission.hallym.ac.kr)

라. 충원합격자 발표

차수	발표	등록기한	발표장소
1차	2014. 12. 11(목) 14:00	2014. 12. 12(금) 16:00까지	한림대학교 입학안내홈페이지 (http://admission.hallym.ac.kr)
2차	2014. 12. 13(토) 14:00	2014. 12. 14(일) 16:00까지	
최종	2014. 12. 15(월) 19:00 ~ 21:00까지	2014. 12. 16(화) 16:00까지	개별 전화 통보

2. 등록확인예치금 납부

구분	납부기간		납부금액	납부통지서 출력
최초합격자	2014. 12. 8(월) ~ 12. 10(수) 16:00		300,000원	한림대학교 입학안내홈페이지 (http://admission.hallym.ac.kr)
충원합격자	1차	2014. 12. 12(금) 16:00까지		
	2차	2014. 12. 14(일) 16:00까지		
	최종	2014. 12. 16(화) 16:00까지		

3. 잔여등록금 납부

납부기간	납부금액	납부통지서 출력
2015. 1. 30(금) ~ 2. 3(화) 16:00	2015. 1월 중순 공지	한림대학교 입학안내홈페이지 (http://admission.hallym.ac.kr)

4. 등록 시 유의사항

- 가. 합격자는 지정 기간 내에 등록(확인예치)금과 잔여등록금을 납부하여야 하며, 지정 기간 내에 이를 납부하지 않은 자는 등록포기로 간주하여 합격 취소함
- 나. 등록확인예치금을 납부하였더라도 잔여등록금을 기한 내에 납부하지 않으면 등록포기로 간주하여 합격을 취소함
- 다. 전액장학금(등록금 0원)인 경우에도 등록확인예치금은 납부하여야 하며, 입학 후 전액 환불함
- 라. 잔여등록금 납부 시에는 등록확인예치금이 제외된 납부통지서가 교부됨

■ 등록포기 및 등록확인예치금 환불

- 가. 수시 합격자가 충원합격자 발표기간 중 다른 대학의 충원합격 통보를 받은 경우 합격자는 등록을 원하지 않는 대학에 등록 포기 의사를 즉시 전달하여야 함
- 나. 수시 등록확인예치금 납부자 중 등록을 포기하고자 하는 자는 반드시 등록포기 및 환불신청을 해야 함. 납부한 금액 전액 환불함

구분	내용
신청방법	온라인신청
신청장소	한림대학교 입학안내홈페이지 http://admission.hallym.ac.kr
신청기간	2014. 12. 11(목) ~ 12. 16(화) 16:00까지
환불절차	①한림대학교 입학안내홈페이지 접속하여 등록포기 및 환불신청 ②신청자 정보 및 계좌정보 확인 후 승인 ③환불(2일 이내. 주말, 공휴일 환불 없음)

■ 기타

1. 입학전형 성적 및 평가내용은 일체 공개하지 않음
2. 지원자 미달, 미등록, 합격자의 등록포기 및 수시 미등록충원 실시 후 결원은 정시모집에서 선발함
3. 모집인원에 상관없이 적절한 학력수준에 미치지 못한다고 판단된 경우에는 합격자를 선발하지 않을 수 있음. 기준은 본교 입학전형관리위원회에서 별도로 정함
4. 지원자격 부적격자, 제출서류 미제출자, 면접 결시자, 면접성적 미달자, 수능 최저학력기준 미달자, 서류평가 성적 미달자는 불합격 처리하며 예비순위를 부여하지 않음
5. 고교졸업예정자가 본교 입학 시까지 졸업하지 못할 경우 합격 또는 입학이 취소됨
6. 부정한 방법으로 합격 또는 입학한 사실이 확인될 경우 입학 후에도 합격 또는 입학을 취소함
7. 농어촌학생 지원 자격 변경 예고 : 2016학년도부터 학생과 부모 모두 농어촌 거주기간이 6년(중학교 입학~고등학교 졸업 시까지 연속된 연수만을 인정함)으로 확대·강화됨

■ 학생부위주(종합)전형 제출양식

가. 자기소개서

< 작성 시 유의 사항 >

1. 자기소개서는 지원자 본인이 작성하여야 하고, 사실에 입각하여 정직하게 지원자 자신의 능력이나 특성, 경험 등을 기술하여야 합니다.
2. 자기소개서에 기술된 사항에 대한 사실 확인을 요청할 경우 지원자는 적극 협조하여야 합니다.
3. 제출된 자기소개서는 표절, 대리 작성, 허위사실 기재, 기타 부정한 사실 등의 검증을 위해 유사도 검색을 실시하고, 해당 사실이 발견될 경우 불합격 처리되며 합격 이후라도 입학이 취소될 수 있습니다.
4. 자기소개서에 다음 사항을 기재할 경우 서류 평가에서 "0점"(또는 불합격) 처리됩니다.

1) 공인어학성적

영어(TOEIC, TOEFL, TEPS), 중국어(HSK), 일본어(JPT, JLPT), 프랑스어(DELF, DALF), 독일어(ZD, TESTDAF, DSH, DSD), 러시아어(TORFL), 스페인어(DELE), 상공회의소한자시험, 한자능력검정, 실용한자, 한자급수자격검정, YBM 상무한검, 한자급수인증시험, 한자자격검정

2) 수학·과학·외국어 교과에 대한 교외 수상실적

수학	한국수학올림피아드(KMO), 한국수학인증시험(KMC), 온라인 창의수학 경시대회, 도시대향 국제 수학토너먼트
과학	한국물리올림피아드(KPHO), 한국화학올림피아드(KCHO), 한국생물올림피아드(KBO), 한국천문올림피아드(KAO), 한국지구과학올림피아드(KESO), 한국뇌과학올림피아드, 전국정보과학올림피아드, 국제물리올림피아드, 국제지구과학올림피아드, 국제수학올림피아드, 국제생물올림피아드, 국제천문올림피아드, 한국중등과학올림피아드
외국어	전국 초중고 외국어(영어, 중국어, 일본어, 프랑스어, 독일어, 러시아어, 스페인어) 경시대회, IET 국제영어대회, IEWC 국제영어글쓰기대회, 글로벌 리더십 영어경연대회, SIFEC 전국영어말하기대회, 국제영어논술대회

* 위에서 열거된 항목 외에도, 대회 명칭에 수학·과학(물리, 화학, 생물, 지구과학, 천문)·외국어(영어 등) 교과명이 명시된 학교 외 각종 대회(경시대회, 올림피아드 등) 수상실적을 작성했을 경우 "0점"(또는 불합격) 처리

** '교외 수상실적'이란 학교 외 기관이 개최한 대회 수상실적을 의미하며, 학교장의 참가 허락을 받은 교외 수상실적이라도 작성시 "0점"(또는 불합격) 처리

5. 학생부 위주 전형의 자기소개서는 공교육 내에서 이루어진 활동을 작성하는 취지이므로, 위에서 제시되지 않은 항목이라도 사교육 유발요인이 큰 교외 활동(해외 어학 연수 등)을 작성했을 경우, 해당 내용을 평가에 반영하지 않습니다.

⇒ 본인은 자기소개서 작성에 관한 유의 사항을 숙지했으며, 유의 사항 위반에 따른 조치에 대해서는 이의를 제기하지 않겠습니다. (동의 :)

< 공통문항 >

1. 고등학교 재학기간 중 학업에 기울인 노력과 학습 경험에 대해, 배우고 느낀 점을 중심으로 기술해 주시기 바랍니다(1,000자 이내).

2. 고등학교 재학기간 중 본인이 의미를 두고 노력했던 교내 활동을 배우고 느낀점을 중심으로 3개 이내로 기술해 주시기 바랍니다. 단, 교외 활동 중 학교장의 허락을 받고 참여한 활동은 포함됩니다(1,500자 이내).

3. 학교 생활 중 배려, 나눔, 협력, 갈등 관리 등을 실천한 사례를 들고, 그 과정을 통해 배우고 느낀 점을 기술해 주시기 바랍니다(1,000자 이내).

나. 교사추천서(의예과)

< 작성 시 유의 사항 >

1. 교사추천서는 추천자 본인이 작성하여야 하고, 사실에 입각하여 정직하게 지원자의 능력이나 특성, 경험 등을 기술하여야 합니다.
2. 교사추천서에 기술된 사항에 대해 사실 확인을 요청할 경우 작성한 교사 및 지원 학생은 적극 협조하여야 합니다.
3. 제출된 교사추천서는 표절, 대리 작성, 허위사실 기재, 기타 부정한 사실 등의 검증을 위해 유사도 검색을 실시하고, 해당 사실이 발견될 경우 지원한 학생이 불합격 처리 되거나, 합격 이후라도 입학이 취소될 수 있습니다.
4. 교사추천서에 다음 사항을 기재할 경우 지원 학생은 서류 평가에서 "0점"(또는 불합격) 처리 됩니다.

1) 공인어학성적

영어 (TOEIC, TOEFL, TEPS), 중국어 (HSK), 일본어 (JPT, JLPT), 프랑스어 (DELTA, DALF), 독일어 (ZD, TESTDAF, DSH, DSD), 러시아어 (TORFL), 스페인어 (DELE), 상공회의소 한자시험, 한자능력검정, 실용한자, 한자급수자격검정, YBM 상무한검, 한자급수인증시험, 한자자격검정

2) 수학·과학·외국어 교과에 대한 교외 수상실적

수학	한국수학올림피아드(KMO), 한국수학인증시험(KMC), 온라인 창의수학 경시대회, 도시대항 국제 수학토너먼트
과학	한국물리올림피아드(KPHO), 한국화학올림피아드(KCHO), 한국생물올림피아드(KBO), 한국천문올림피아드(KAO), 한국지구과학올림피아드(KESO), 한국뇌과학올림피아드, 전국정보과학올림피아드, 국제물리올림피아드, 국제지구과학올림피아드, 국제수학올림피아드, 국제생물올림피아드, 국제천문올림피아드, 한국중등과학올림피아드
외국어	전국 초중고 외국어(영어, 중국어, 일본어, 프랑스어, 독일어, 러시아어, 스페인어) 경시대회, IET 국제영어대회, IEWC 국제영어글쓰기대회, 글로벌 리더십 영어경연대회, SIFEC 전국영어말하기대회, 국제영어논술대회

* 위에서 열거된 항목 외에도, 대회 명칭에 수학·과학(물리, 화학, 생물, 지구과학, 천문)·외국어(영어 등) 교과명이 명시된 학교 외 각종 대회(경시대회, 올림피아드 등) 수상실적을 작성했을 경우 "0점"(또는 불합격) 처리

** '교외 수상실적'이란 학교 외 기관이 개최한 대회 수상실적을 의미하며, 학교장의 참가 허락을 받은 교외 수상실적이라도 작성시 "0점"(또는 불합격) 처리

5. 학생부 위주 전형의 교사추천서는 공교육 내에서 이루어진 활동을 작성하는 취지이므로, 위에서 제시되지 않은 항목이라도 사교육 유발요인이 큰 외부 활동(해외 어학 연수 등)을 작성했을 경우, 해당 내용을 평가에 반영하지 않습니다.

⇒ 본인은 교사추천서 작성에 관한 유의 사항을 숙지했으며, 유의 사항 위반에 따른 조치에 대해서는 이의를 제기하지 않겠습니다. (동의 :)

1. 지원자의 학업 관련 영역에 대해 "V"로 표기해 주시기 바랍니다.
(평가하기 어려운 경우 '평가 불가'를 선택)

평가 항목	평가 대상			매우 우수함	우수함	보통	미흡	평가 불가
	3학년 전체	계열 전체	학급 전체					
1)학업에 대한 목표의식과 노력	<input type="checkbox"/>	<input type="checkbox"/>	<input type="checkbox"/>	<input type="checkbox"/>	<input type="checkbox"/>	<input type="checkbox"/>	<input type="checkbox"/>	<input type="checkbox"/>
2)자기주도적 학습 태도	<input type="checkbox"/>	<input type="checkbox"/>	<input type="checkbox"/>	<input type="checkbox"/>	<input type="checkbox"/>	<input type="checkbox"/>	<input type="checkbox"/>	<input type="checkbox"/>
3)수업 참여도	<input type="checkbox"/>	<input type="checkbox"/>	<input type="checkbox"/>	<input type="checkbox"/>	<input type="checkbox"/>	<input type="checkbox"/>	<input type="checkbox"/>	<input type="checkbox"/>

지원자의 학업 관련 평가에 추가적으로 고려할 만한 사항이 있는 경우 기술해 주시기 바랍니다
(250자 이내, 개조식으로 기술 가능).

2. 지원자의 인성 및 대인 관계에 대하여 "V"로 표기해 주시기 바랍니다.
(평가하기 어려운 경우 '평가 불가'를 선택)

평가 항목	매우 우수함	우수함	보통	미흡	평가 불가
1) 책임감	<input type="checkbox"/>	<input type="checkbox"/>	<input type="checkbox"/>	<input type="checkbox"/>	<input type="checkbox"/>
2) 성실성	<input type="checkbox"/>	<input type="checkbox"/>	<input type="checkbox"/>	<input type="checkbox"/>	<input type="checkbox"/>
3) 리더십	<input type="checkbox"/>	<input type="checkbox"/>	<input type="checkbox"/>	<input type="checkbox"/>	<input type="checkbox"/>
4) 협동심	<input type="checkbox"/>	<input type="checkbox"/>	<input type="checkbox"/>	<input type="checkbox"/>	<input type="checkbox"/>
5) 나눔과 배려	<input type="checkbox"/>	<input type="checkbox"/>	<input type="checkbox"/>	<input type="checkbox"/>	<input type="checkbox"/>

지원자의 인성 및 대인 관계에 추가적으로 고려할 사항이 있는 경우 사례를 기술해 주시기 바랍니다
(250자 이내, 개조식으로 기술 가능).

3. 지원자를 평가하는데 도움이 되는 내용을 기술해 주시기 바랍니다(1,000자 이내).

■ 학생부위주(교과)전형 학생부성적 반영방법

I. 교과성적

1. 점수산출 활용지표 : 석차등급

2. 요소별 반영비율 : 석차등급 100%

구분	반영비율	교과성적(석차등급)
학생부위주(교과)-일반전형	60%	600점 ~ 0점

3. 학년별 반영비율 : 학년, 반영교과목에 관계없이 동일비율로 반영함

※ 1학년 1학기부터 3학년 1학기까지 반영(재수생 동일)

4. 반영교과

구분	반영 교과명
인문대학, 사회과학대학, 경영대학	영어, 국어, 사회
체육학부	영어, 국어, 과학
자연과학대학(체육학부 제외), 정보전자공과대학, 간호학부	영어, 수학, 과학

5. 교과별 반영과목 현황 표

※ 이수한 과목만 반영

교과	반영과목
국어	국어, 국어 I, 국어 II, 국어생활, 독서, 문법, 문학, 고전, 작문, 화법, 한문, 언어논술, 화법과 작문, 화법과 작문 I, 화법과 작문 II, 독서와 문법, 독서와 문법 I, 독서와 문법 II, 문학 I, 문학 II 등
영어	공통영어, 실무영어, 영어, 영어10-A(a), 영어10-B(b), 영어 I, 영어 II, 영어독해, 영어작문, 영어회화, 영어문법, 영어청해, 실용영어 I, 실용영어 II, 실용영어회화, 실용영어 독해와 작문, 심화영어회화, 영어독해와 작문, 심화영어 독해와작문 등
수학	공통수학, 미분과 적분, 수학, 수학10-가, 수학10-나, 수학 I, 수학 II, 실용수학, 이산수학, 확률과 통계, 확률통계, 미적분, 미적분 I, 미적분 II, 고급수학, 기하와 벡터, 적분과 통계, 수학의 활용, 미적분과 통계 기본, 인문 수학, 자연 수학 등
사회	경제, 경제지리, 공통사회, 국사, 법과 사회, 사회, 사회·문화, 세계사, 세계지리, 인간사회와 환경, 정치, 한국근·현대사, 한국지리, 전통윤리, 윤리와 사상, 사회·국사, 시민윤리, 사회문화, 한국사, 법과 정치, 생활과 윤리, 동아시아사 등
과학	공통과학, 과학, 물리, 물리 I, 물리 II, 생물, 생물 I, 생물 II, 생활과 과학, 생활과학, 지구과학, 지구과학 I, 지구과학 II, 화학, 화학 I, 화학 II, 해양과학, 생태와 환경, 생물실험, 화학실험, 가정과학, 물리실험, 과학사, 생명과학 I, 생명과학 II 등

6. 반영방법

단과대학별, 모집단위별로 지정된 3개 교과에서 학년, 학기별 본인이 이수한 과목별 석차등급이 가장 좋은 1개 과목 반영(반영교과 중 석차등급이 같은 과목의 경우 이수단위가 큰 과목을 우선 반영). **최소 7 과목 이상 이수하여야 함**

가. 석차등급이 있는 자(2008년 2월 졸업자 ~ 2015년 2월 졸업예정자)

- 1) 평균석차등급 산출 : $[\sum(\text{반영교과목 석차등급} \times \text{이수단위})] / \text{총 이수단위}$
- 2) 평균석차등급을 이용한 산출

구분	산출 공식	최고점	최저점
학생부위주(교과)-일반전형	$675 - [75 \times (\text{평균석차등급})]$	600	0

3) 소수점 이하 점수 반영방법 : 모든 계산과정의 소수점은 최종 단계에서 세 번째 자리 반올림

나. 석차만 있는 자(2007년 2월 졸업자)

- 1) 교과목별 석차를 활용한 석차등급 구하기(동석차는 인정하지 않음)
 각 교과목별 석차에 동점자가 있는 경우, 아래 공식에 의거 ①중간석차(A) 산출, 중간석차를 이용하여 ②중간석차 백분위(B) 산출, 백분위를 등급표에 의거하여 ③석차등급을 구함.
 - ① 중간석차(A) : $\text{석차} + (\text{동점자 인원수} - 1) / 2$
 - ② (중간)석차 백분위(B) : $(A / \text{인원수}) \times 100$
 - ③ (중간)석차를 적용한 석차백분위에 의한 등급표

석차등급	1등급	2등급	3등급	4등급	5등급	6등급	7등급	8등급	9등급
석차백분율	4%이하	11%이하	23%이하	40%이하	60%이하	77%이하	89%이하	96%이하	100%이하

다. 평어만 있는 자

- 아래 기준에 의거 평어를 등급으로 환산하여 반영

구분	수	우	미	양	가
등급	2	4	5	6	8

라. 검정고시출신자

- 검정고시 취득성적을 등급으로 환산하여 반영

취득성적	90점 이상	80점 이상 ~ 90점 미만	70점 이상 ~ 80점 미만	60점 이상 ~ 70점 미만	60점 미만
등급	2	4	5	6	8

- 교과별 단위수 : 3단위(국어, 영어, 수학 교과), 2단위(국·영·수를 제외한 기타 교과)

마. 국외 고등학교 출신자 및 기타 성적 반영이 어려운 자

- 평가위원회를 구성하여 보편적 기준에 따라 별도 평가

■ 신입생 장학금

※ 2014학년도 기준이므로 일부 내용이 변경될 수 있음

※ 학생지원팀 홈페이지(<http://scholarship.hallym.ac.kr>) 규정및서식 메뉴 참조

※ 장학금 관련 문의 : 학생지원팀, ☎ 033-248-1063, <http://scholarship.hallym.ac.kr>

장학금명	선발기준 및 내용	지급 기간	지급액
전교수석 장학금	전교수석 합격생	8학기 (6년제 12학기)	-입학금·등록금 전액 감면 -기숙사비 전액 감면 -도서구입비 50만원/월
한림 인재 장학금	-인문대, 사회대, 경영대, 체육학부, 국제학부 : 수능 국어(B), 수학(A), 영어 각 백분위 96점 이상인 자 -자연대(체육학부 제외), 공대, 간호학부: 수능 국어(A), 수학(B), 영어 각 백분위 96점 이상인 자 -의예과 : 수능 국어(A), 수학(B), 영어 각 표준점수 최고점인 자	8학기 (6년제 12학기)	-입학금·등록금 전액 감면 -기숙사비 전액 감면 -도서구입비 50만원/월
	-졸업 후 본교 대학원(석·박사) 입학 시 입학금, 등록금 전액 지원 -교환학생 우선선발 및 선발 시 생활비 지원(학기당 \$5,000, 최대 1년) -졸업 후 해외명문대학(학문별 20위권) 박사과정 진학 시 2년간 매년 \$20,000 지원 -본교 졸업 후 해외명문대학에서 박사학위취득 후 교수직 지원 시 가산점 부여		
	-인문대, 사회대, 경영대, 체육학부, 국제학부: 수능 국어(B), 영어 각각 백분위 93점 이상인 자 자연대(체육학부 제외), 공대 : 수능 수학(B), 영어 각각 백분위 93점 이상인 자 -간호학부 : 수능 수학(B), 영어 각각 백분위 96점 이상인 자	8학기 (6년제 12학기)	-입학금·등록금 전액 감면 -기숙사비 전액 감면 -도서구입비 40만원/월
	-졸업 후 본교 대학원(석·박사) 입학 시 입학금, 등록금 전액 지원 -교환학생 우선선발 및 선발 시 생활비 지원(학기당 \$5,000, 최대 1년) -본교 졸업 후 해외명문대학에서 박사학위취득 후 교수직 지원시 가산점 부여		
일송장학금 (단과대학 수석장학금)	단과대학, 국제학부 수석 합격생 (상위 장학금이 있는 단과대학은 차순위자 선발)	8학기 (6년제 12학기)	-입학금·등록금 전액 감면 -기숙사비 전액 감면 -도서구입비 20만원/월
입학성적 우수장학금	가. 인문대, 사회대, 경영대, 자연대, 공과대 : 단과대학별 전형총점 상위자(각 2명) 나. 의예과 : 전형총점 상위자(1명) 다. 간호학부 : 전형총점 상위자(1명)	8학기 (6년제 12학기)	-입학금·등록금 전액 감면 -기숙사비 전액 감면
수시성적 우수장학금	- 수시 학생부위주(종합)전형 모집단위별 수석 합격한 자 (모집단위 인원이 많을 경우 추가선발 가능) - 수시 학생부위주(교과)전형 모집단위별 수석 합격한 자 (모집단위 인원이 많을 경우 추가 선발 가능)	1학기	-등록금 전액 감면

장학금명	선발기준 및 내용		지급기간	지급액	
수능성적 우수장학금	A	-영어 1등급 : 인문대·사회대·경영대·자연대·공대, 국제학부 -국어(B) 1등급 : 인문대·사회대·경영대, 체육학부, 국제학부 -수학(B) 1등급 : 자연대(체육학부 제외)·공대 -의예과, 간호학부 : 모집시기별 전형총점상위자 각 1명	1학기	-등록금 전액 감면	
	B	-영어 2등급 : 인문대·사회대·경영대·자연대·공대, 국제학부 -수학(B) 2등급 또는 수학(A) 1등급 : 자연대(체육학부 제외)·공대 -의예과, 간호학부 : 모집시기별 전형총점상위자 각 1명	1학기	-등록금 50% 감면	
국제학부 장학금	A	국제학부 합격생 중 성적 우수자	8학기	-입학금·등록금 전액 감면 -기숙사비 2학기 전액 감면	
	B		4학기	-등록금 전액 감면 -기숙사비 2학기 전액 감면	
	C		2학기		
	D		상기 A, B, C등급 해당자를 제외한 국제학부 신입생	2학기	-기숙사비 전액 감면
	E		폐광지역(태백, 도계, 영월, 정선)고등학교 출신자 중 하 이원이 선발한 자(하위원의 지원 규모 및 기준에 의함)	8학기	-입학금·등록금 전액 감면 -기숙사비 전액 감면
광역자치단체장 추천장학금	강원도지사의 추천을 받은 자로 기회균등전형(기초생활 수급자및차상위계층)에 합격한 학생		8학기	-기숙사비 전액 감면	

장학금 명	선발기준 및 내용	지급 기간	지급액
프리메드 (Pre-med) 장학금	출신 고교장의 추천을 받은 자로 다음에 해당하는 학생. 단, 입학 후 협동전공과정 선택자(의과대 제외) 가. 정시모집 합격생으로 수능 수학(B) 2등급 이내 이고, 과학탐구영역 2개 과목 2등급 이내 또는 과학Ⅱ 1과목 2등급 이내 나. 수시모집 합격생으로 서류 40%, 면접 60%의 전형율 통해 장학생으로 선발된 학생	8학기	-입학금·등록금 전액 감면 -기숙사비 전액 감면 -도서구입비 30만원/월
프리로 (Pre-law) 장학금	출신 고교장의 추천을 받은 자로 다음에 해당하는 학생. 단, 입학 후 프리로(Pre-Law)과정 선택자(의과대 제외) 가. 정시모집 합격생으로 수능 영어와 국어(B) 등급의 합이 4등급 이내 나. 수시모집 합격생으로 서류 40%, 면접 60%의 전형율 통해 장학생으로 선발된 학생	8학기	-입학금·등록금 전액 감면 -기숙사비 전액 감면 -도서구입비 30만원/월
우애장학금	I 직계 준비생 또는 형제자매 2명 이상이 본교에 동시 재학 중인 학생 ※ 입학 후 학생지원팀으로 신청	2개 학기	-등록금 50% 감면 (입학금 제외)
	II 본교에 입학한 교직원 자녀(임상교원 포함)	전학기	-학기당 100만원
한림사랑장학금	- 본교 학부를 졸업한 동문의 자녀	입학 학기	-입학금 전액 감면
어학우수 장학금	입학 시 어학 성적이 우수한 학생으로 다음에 해당하는 자(의예과 제외, 국제학부는 영어만 해당) -TOEIC: 900점 이상 -TOEFL: CBT 253점, PBT 607점, IBT 101점 이상 -TEPS: 848점 이상 -JLPT: 1등급 이상 -JPT: 715점 이상 -HSK: 5급 이상 -TORFL: 3단계 이상	1학기	-등록금 전액 감면 (입학금 제외)

※ 기숙사비 감면은 1관 기준으로 타관 입사를 희망하는 경우에는 차액을 납부해야 함

■ 통학버스

1. 등·하교 노선 안내

가. 등교

▶ 구리 출발 → 대학 도착

구분	구리시청 건너편 (버스정류장)	구리 (전자랜드 버스정류장)	남양주 등기소 옆 농협	남양주 시청 건너편 (중앙어린이집)	평내 (주민자치센터 앞)	대학교
1교시	07:00	07:10	07:15	07:20	07:25	08:30~40
2교시	08:00	08:10	08:15	08:20	08:25	09:30~40

▶ 종합운동장 출발 → 대학 도착

구분	종합운동장 5번 출구	대학교
1교시	07:10	08:30~40
2교시	08:10	09:30~40

▶ 천호 출발 → 대학 도착

구분	천호역 6번 출구	길동역 2번 출구	명일역 3번 출구	고덕역 4번 출구	상일동역 4번 출구	상일초교 건너편	대학교
1교시	07:00	07:05	07:11	07:14	07:17	07:24	08:30~40

▶ 노원 출발 → 대학 도착

구분	노원 KT 정문	구리 (전자랜드 버스정류장)	대학교
1교시	06:40	07:10	08:30~40

나. 하교

▶ 강변역 또는 구리역 방면

출발시간	경유지	도착지
13:10	강변역	구리역
15:10	구리역	강변역
16:10	강변역	구리역
17:10	구리역	강변역
18:10	강변역	구리역
	*강변역	천호역
	* 상일초교 -> 상일동역 -> 고덕역 -> 명일역	
20:10	강변역	구리역

2. 통학버스 요금

충전금액(단위)	1회 운행요금	마일리지 적립포인트
200,000원	5,000원	5%
150,000원		4%
100,000원		4%
50,000원		3%

3. 관련 문의 : 통학버스사무실 ☎ 033-248-3963, <http://scholarship.hallym.ac.kr>

■ 대중교통

1. 시외버스

승차	배차간격	운행시간	소요시간
동서울터미널(강변역)	10~15분 간격	06:00~24:00	1시간 10분
강남(센트럴시티터미널)	40~60분 간격	06:50~21:00	1시간 30분
잠실역	40~60분 간격	07:20~21:00	1시간 10분

* 배차간격과 운행시간은 터미널 및 기차역 사정에 따라 달라질 수 있습니다.

* 첫차·막차시간은 '서울 → 춘천' 기준입니다.

2. 경춘선 전철

구분		첫차	막차	소요시간
전철	서울(상봉)→춘천역(한림대역)	05:10	23:06	1시간 20분
ITX 급행전철	서울(용산)→춘천역(한림대역)	06:00	22:00	73분(용산) 57분(청량리)

* 문의 : 한국철도공사 ☎ 1544-7788

3. 춘천역(한림대역) ↔ 한림대학교 시내버스

승하차 위치	버스 노선번호
한림대학교 정문 앞	12

4. 춘천시내 무료셔틀버스(학기 중 운행)

▶ 춘천역(한림대역) 방면 <등교>

회차	전철 도착시간	셔틀버스 출발시간	학교 도착
1	07:59	08:05	08:20
2	08:13(ITX)	08:18	08:31
3	08:19	08:25	08:45
4	08:35	08:40	08:55
5	08:51	08:56	09:15
6	09:13(ITX)	09:18	09:35
7	09:24	09:30	09:45

회차	전철 도착시간	셔틀버스 출발시간	학교 도착
8	09:38	09:43	09:59
9	09:48(ITX)	09:53	10:15
10	10:13(ITX), 10:19	10:24	10:40
11	10:35	10:40	10:50

▶ **춘천역(한림대역) 방면 이외 춘천시내 4개 노선 무료셔틀버스 운행 <하교>**

회차	대학 출발시간	춘천역 도착시간 / 열차 출발시간	비고
1	18:10	18:35 / 18:58	
2	19:00	19:10 / 19:19	
3	19:50	20:05 / 20:26	

▶ **관련 문의 : 학생지원팀 ☎ 033-248-1064, <http://scholarship.hallym.ac.kr>**

5. 참고사항

- 가. 대중교통(시외버스, 전철)요금 및 시간은 2013년 11월 기준이며, 일부 내용이 변경될 수 있으므로 해당 홈페이지를 참조하여 주시기 바랍니다.
- 나. 본교에서 학기 중 운행하는 무료시내셔틀버스(시외버스터미널, 한림대역)를 이용하면 시외버스와 전철 이용이 편리합니다.

■ 학생생활관(기숙사)

1. 기숙사 입사인원(재학생 포함) 및 기숙사비

(2014년 기준, 단위 천원)

구분	1관	2관	3관	4관	5관	6관	7관	8관	비고
입사 인원 (명)	계(2,740)	726	189	159	186	186	186	122	986
	남(1,137)	231	189	54	-	-	186	-	477
	여(1,603)	495	-	105	186	186	-	122	509
실별 인원	3인실	3인실			3인실		2인실	2인실	
기숙사비 (원)	16주	624	572	561.6	572	718	936	1,196	학기별
	6개월	936	-	-	-	-	1,404	1,794	반기별

주요 시설

Wi-Fi, 냉방기, 컴퓨터실, 휴게실, 층별 세미나실, 독서실, 유료세탁실, 자율카페(브리콜라주), 탁구장, 배드민턴장, 족구장, 세미나실(7실), 강당, 요가실, 헬스장, 다목적실, 식당, 카페, 편의점 등

**RC
(Residential College)
정주대학 프로그램**

o 신입생에게 RC프로그램이 제공됩니다.
o 신입생을 위한 RC(Residential College)프로그램이란?
기숙사에서 생활하는 학생들만을 위한 특별한 교육프로그램으로 기숙사를 단순한 거주 공간으로만 이용하는데 그치지 않고 기숙사 공동체 생활을 하면서 남을 배려하고 자기 자신을 생각하게 하는 인성교육과 커뮤니티 활동을 통해 리더십, 의사소통력, 사회적 적응력 향상, 건강한 체력 증진, 문제해결 능력 향상 등에 도움을 주어 사회가 요구하는 인재상을 도출하고자 하는 프로그램
※ 2013학년 정주인재교육부분 제4회 대한민국교육대상 수상(한국언론연합회 선정)

※ 사용기간은 16주와 6개월로 구분

- 6개월(반기별) 사용 : 호실 이동 없이 계속 사용 가능(신관 및 금병재 등으로 하며 특정층으로 제한)
- 16주(학기별) 사용 : 방학 중 이용료는 별도 부담

※ 3관은 외국어 사용 전용관으로 1학년 2학기부터 입사 가능

2. 입사인원 : 신입생 희망 시 전원 입사

3. 관련 문의 : 학생생활관(기숙사), ☎ 033-248-3601~2, <http://dorm.hallym.ac.kr>

■ 학군단(ROTC)

대학 2학년에 재학 중인 남녀학생(만20~27세 이하) 중 선발 2년간 군사교육(704시간)을 실시한 후, 대학의 전공학문은 물론 군사지식을 갖춘 우수한 장교로 양성하여 졸업과 동시에 장교로 임관하여 현역장교로 복무하는 제도

1. 모집인원 : 35명(모집시기별로 조정될 수 있음)
2. 모집시기 : 3월 중
3. 관련 문의 : 학군단, ☎ 033-248-3782, <http://rotc.hallym.ac.kr>

■ 한림스포츠센터(종합체육관)

1. 시설규모 : 지하 1층, 지상 4층. 총면적 8,798.09m²
2. 주요시설 : 수영장, 스쿼시, 농구, 배구, 핸드볼, 배드민턴, 탁구, 사우나, 락커룸, 카페
3. 관련 문의 : 한림스포츠센터, ☎ 033-248-3500~2, <http://hsc.hallym.ac.kr>



■ 전과, 전공변경, 복수전공, 교직과정

※ 자세한 내용은 한림대학교 홈페이지(<http://www.hallym.ac.kr>)-대학생활-학사안내 메뉴 참고

※ 학사 관련 문의 : 교무팀, ☎ 033-248-1013~5

1. 소속변경(전과) 및 전공변경

소속변경이란 입학 시의 모집단위에서 다른 모집단위로 소속을 변경하는 것이며, 전공변경이란 동일한 학부 내에서 전공을 변경하는 것을 말함

(사례 1) 소속변경 - 경영학부로 입학한 학생이 중국학과로 전과

(사례 2) 전공변경 - 언론정보학부 방송통신전공인 학생이 같은 언론정보학부 언론전공으로 전공변경

가. 신청자격

- 1) 소속변경 : 2학년 1학기 ~ 3학년 2학기 진급 대상자
- 2) 전공변경 : 3학년 1학기 ~ 3학년 2학기 진급 대상자(2학년 전공배정 학과는 2학년부터 가능)
- 3) 학점취득 : 학년 수료학점 취득
- 4) 총 평점평균 : 1.80이상
- 5) 재학 중 1회에 한해 소속변경 및 전공변경 가능

* 의과대학으로의 변경 불가, 체육학부 학생 소속변경 불가

나. 허가인원 : 해당학과/학년 기준정원의 130% 이내에서 허용(단, 국제학부는 110% 이내)

2. 복수전공

소속 학부, 학과 또는 전공(이하 제1전공)이외에 타 학과(학부, 전공) 소정의 학점을 이수하면 제1전공과 복수전공이 병행 표기된 학위를 취득하는 제도

가. 신청자격 : 2학년 1학기 ~ 4학년 2학기 진급 대상자

나. 허가인원 : 학부, 학과별 기준정원의 150% 이내에서 허가

다. 대상학과(전공) : 의과대학(의예·의학과, 간호학부), 국제학부를 제외한 전 학과(전공) 가능함
(단, 국제학부 중 국제통상·경영전공 및 국제마케팅커뮤니케이션전공 상호간 복수전공만 가능)

3. 교직과정

가. 교직과정 설치현황 및 인원

설치학과(부) 및 전공	자격종별	표시과목	승인인원
영어영문학과	중등학교정교사(2급)	영어	4
철학과	중등학교정교사(2급)	철학	4
중국학과	중등학교정교사(2급)	중국어	4
일본학과	중등학교정교사(2급)	일본어	4
심리학과	전문상담교사(2급)	-	4
생명과학과	중등학교정교사(2급)	생물	4
환경생명공학과	중등학교정교사(2급)	환경	4
식품영양학과	영양교사(2급)	-	4
컴퓨터공학과	중등학교정교사(2급)	정보·컴퓨터	4
전자공학과	중등학교정교사(2급)	전기·전자·통신	4
간호학부	보건교사(2급)	-	8

나. 교직과정 선발

- 1) 교직과정 신청 : 2학년 1학기(1월초 학생정보시스템에서 신청)
- 2) 선발방법 : 신청자 중 학과(부)별 승인인원 범위 내에서 성적 및 인성, 적성 등을 고려하여 선발